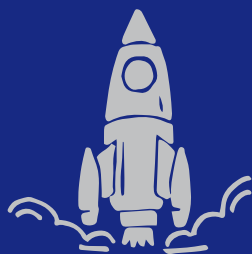


GUIDE [2020-2021] ÉTUDIANT

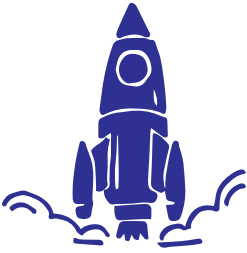
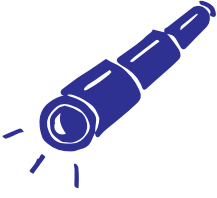
BIENVENUE !



www.univ-nantes.fr/bienvenue



UNIVERSITÉ DE NANTES



[ÉDITO]

2

Chères étudiantes, chers étudiants,

Une nouvelle année universitaire s'offre à vous qui rejoignez notre établissement. L'Université de Nantes est heureuse de vous souhaiter la bienvenue et notamment à celles et ceux qui viennent d'obtenir le baccalauréat.

Chaque année, vous êtes 37 000 étudiant-es à préparer l'un de nos 164 diplômes en suivant un parcours d'études au sein d'une de nos 20 composantes. Le contexte sanitaire que nous venons de traverser nous amène à construire une rentrée unique, dans le respect des gestes barrières. Pour autant nous vous invitons à prendre vos marques sur nos campus, à découvrir l'offre qui se propose à vous et nos équipes se mobilisent tous les jours pour vous garantir les meilleures conditions d'accueil possibles. L'avenir est dans la formation de la jeunesse, dans l'innovation, dans la recherche. Notre université est heureuse et fière de vous compter parmi nous cette année et notre objectif est clair : créer les conditions de réussite et d'épanouissement pour tous les étudiant-es.

Suivre une formation, qu'elle soit universitaire, technologique ou professionnelle, nécessite toujours un investissement fort. Quel que soit votre objectif, l'Université de Nantes a toujours à cœur de vous aider à réaliser votre projet dans les meilleures conditions. En le réalisant, et en construisant votre avenir, vous avez aussi l'opportunité de vous engager.

Là encore, l'Université de Nantes est à vos côtés pour vous soutenir et vous accompagner dans vos initiatives. Les 150 associations accueillies sur nos campus sont un lieu d'expression, d'échange, de co-construction essentiel à l'apprentissage de la citoyenneté et au rayonnement de notre université.

Favoriser les projets, réaliser les ambitions, connecter les talents et cultiver les différences : voilà l'engagement qui est le nôtre.

Nous vous souhaitons donc une année empreinte d'enthousiasme, d'audace, de créativité et bien sûr de réussite en vous assurant du soutien fort et indéfectible de notre université.

L'équipe de direction de l'Université de Nantes

3



UNN!

DONNER SA CHANCE À TOUS

L'UNIVERSITÉ DE NANTES : UNIQUE ET NOUVELLE

UN!

UNIQUE ET NOUVELLE

Une université unique et nouvelle.

L'Université de Nantes porte depuis 50 ans la formation et la recherche au plus haut niveau. Elle est aujourd'hui présente dans les plus grands classements internationaux (Times Higher Education, Shanghai...).

Plus que jamais, l'Université de Nantes place l'étudiant-e au centre de ses attentions et l'humain au cœur de ses ambitions.

46   **SUR LES 5 CONTINENTS**

ÉTABLISSEMENTS PARTENAIRES
DANS LE MONDE



1 HABITANT DE LA
MÉTROPOLE SUR 12
TRAVAILLE OU ÉTUDIE
À L'UNIVERSITÉ

IN!

OUVERTE ET CITOYENNE

L'Université de Nantes : un acteur de la ville à part entière.

Ancrée à Nantes — ville reconnue pour sa qualité de vie, sa vitalité culturelle et son développement économique — l'Université de Nantes compte aujourd'hui **37000 étudiant-es** et **3900 personnels** dont 50% dédiés à la recherche.

Ainsi **1 habitant-e de la métropole nantaise sur 12 étudie ou travaille à l'université.**

L'Université de Nantes rayonne également grâce à ses deux pôles universitaires majeurs installés à **Saint-Nazaire** et **La Roche-sur-Yon**. Véritable acteur culturel, sportif et associatif, elle contribue également à dynamiser son territoire en enrichissant le débat public, en diffusant ses savoirs, ses richesses et ses potentiels et en suscitant les frictions créatives. Enfin, le savoir-faire reconnu de ses chercheurs et de ses laboratoires fait de l'Université de Nantes un acteur majeur et incontournable de l'innovation sur son territoire.

L'UNIVERSITÉ DE NANTES : UNIQUE ET NOUVELLE

ON!

CRÉATIVE ET AUDACIEUSE


La réussite étudiante au cœur des priorités.


L'Université de Nantes a le souci de la réussite de ses étudiant-es. Cela passe notamment par le questionnement et la remise à plat de la manière de concevoir les formations et d'enseigner. Le Centre d'innovation pédagogique accompagne ainsi les enseignants dans le développement de nouvelles pratiques.

Avec le SUIO, les étudiant-es sont accompagnés pendant toute leur formation jusqu'à l'intégration sur le marché du travail. Et pour que les études soient aussi l'opportunité d'enrichir ses compétences personnelles, l'Université de Nantes fait aussi en sorte que l'expérience universitaire soit la plus globale possible : sport, culture, engagement associatif, solidarité, entrepreneuriat, santé...

THE **WORLD**
UNIVERSITY
RANKINGS

IRE  **UNIVERSITÉ FRANÇAISE** **sur** **YouTube** **twitter**

10500  **PAR AN** **85%** **DES MASTERS ET LICENCES TROUVENT UN EMPLOI DURABLE**

150  **50**  **PROJETS ÉTUDIANTS SOUTENUS FINANCIÈREMENT**

LES GESTES BARRIÈRES

COVID-19

CORONAVIRUS, POUR SE PROTÉGER ET PROTÉGER LES AUTRES



**Se laver
très régulièrement
les mains**



**Tousser ou éternuer
dans son coude
ou dans un mouchoir**



**Utiliser un mouchoir
à usage unique
et le jeter**



**Saluer
sans se serrer la main,
éviter les embrassades**

Vous avez des questions sur le coronavirus ?



GOUVERNEMENT.FR/INFO-CORONAVIRUS



0 800 130 000
(appel gratuit)



Les pages sur lesquelles est apposée cette pastille vous indiquent que l'organisation de la rentrée et les informations transmises sur ces pages sont susceptibles d'être modifiées au regard du contexte sanitaire.

Retrouvez toutes les infos mises à jour sur univ-nantes.fr/bienvenue

COVID-19

BIEN UTILISER SON MASQUE

Comment mettre son masque



Bien se laver
les mains



Mettre les élastiques
derrière
les oreilles

ou



Nouer les lacets
derrière
la tête et le cou



Pincer le bord rigide
au niveau du nez,
s'il y en a un, et abaisser
le masque en dessous
du menton

Comment retirer son masque



Se laver les mains
et enlever le masque
en ne touchant
que les lacets
ou les élastiques



Après utilisation,
le mettre dans un sac
plastique et le jeter

ou



s'il est en tissu,
le laver à 60°
pendant 30 min



Bien se laver
les mains
à nouveau

**Le masque est un moyen de protection complémentaire
qui ne remplace pas les gestes barrières**



GOUVERNEMENT.FR/INFO-CORONAVIRUS



0 800 130 000
(appel gratuit)

[SOMMAIRE]

11 CRIRE

S'INSCRIRE, SE RÉINS-

- 12 DÈS VOTRE INSCRIPTION
- 14 LA CARTE ÉTUDIANTE PASS SUP'
- 16 INTRANET - WEBSERVICES - APPLI
- 18 LES AMÉNAGEMENTS DE SCOLARITÉ
- 20 ÉTUDIANTS INTERNATIONAUX

23 ATTERIR

- 25 LE MOIS DE LA RENTRÉE

31 ÉTUDIER

- 32 LE CURSUS UNIVERSITAIRE
- 34 LES DIPLÔMES
- 36 LES EXAMENS
- 38 VOS DATES CLÉS

41 RÉUSSIR

- 42 10 CONSEILS ESSENTIELS
- 44 LES ACCOMPAGNEMENTS POUR RÉUSSIR
SA LICENCE ET SON DUT
- 45 RÉUSSIR SA PREMIÈRE ANNÉE À L'UNIVERSITÉ
- 46 LA BIBLIOTHÈQUE UNIVERSITAIRE
- 48 ÉLARGIR VOS CONNAISSANCES
- 50 LES CERTIFICATIONS
- 53 PRATIQUER LES LANGUES
- 54 PARTIR ÉTUDIER À L'ÉTRANGER
- 56 PRÉPARER SA MOBILITÉ
- 58 PROFESSIONNALISER SON PARCOURS DE FORMATION
- 60 ENTREPRENEURIAT ÉTUDIANT

63 SE FINANCER

- 64 LE BUDGET ÉTUDIANT

67 PRENDRE SOIN

- 68 LE SERVICE DE SANTÉ
- 70 SÉCURITÉ SOCIALE ET MUTUELLE COMPLÉMENTAIRE

73 SE RESTAURER ET SE LOGER

- 74 LES BONS PLANS POUR MANGER ET SE FAIRE À MANGER
- 75 LES BONS PLANS POUR SE LOGER

77 SORTIR

- 78 LE PÔLE ÉTUDIANT
- 80 TURBULENCES
- 81 THÉÂTRE UNIVERSITAIRE

83 S'ENGAGER

- 84 ÊTRE ÉTUDIANT, ÊTRE CITOYEN
- 88 LES INITIATIVES ÉTUDIANTES
- 89 LA FONDATION

91 SE DÉPLACER

- 92 SE DÉPLACER À NANTES ET PLUS
- 93 SE DÉPLACER À SAINT-NAZAIRE ET LA ROCHE-SUR-YON
- 94 PLAN DES CAMPUS

105 DÉCOUVRIR

- 106 FONCTIONNEMENT DE L'UNIVERSITÉ DE NANTES

[S'INSCRIRE SE RÉINSCRIRE]



12 DÈS VOTRE INSCRIPTION

14 LA CARTE ÉTUDIANTE PASS SUP'

16 INTRANET - WEBSERVICES - APPLI

18 LES AMÉNAGEMENTS DE SCOLARITÉ

20 ÉTUDIANTS INTERNATIONAUX



Vous trouverez ici les conseils, les outils et les étapes indispensables pour bien réussir votre rentrée.

Bloquez sur votre agenda !

La semaine de rentrée de votre formation.

Cette semaine de rentrée est un moment privilégié pour comprendre le déroulement de vos études. Votre formation débute par cette semaine de rentrée. **Votre présence est indispensable** (→ p. 25).

Rendez-vous sur la boîte à outils BIENVENUE !

Des conseils, des astuces, des bons plans pour préparer votre année à l'université sur univ-nantes.fr/bienvenue



DÈS VOTRE INSCRIPTION

Prenez connaissance des informations de ce guide « Bienvenue »

Vous y trouverez toutes les clés pour réussir votre rentrée et votre année à l'université.

Commencez à réfléchir à vos choix pédagogiques (options ou parcours)

Vous êtes responsable de votre scolarité. Autant prendre le temps de bien réfléchir aux options (ou parcours) auxquelles vous souhaitez vous inscrire.

Par exemple, si vous souhaitez vous inscrire en L2 espagnol, vous pouvez le faire via votre **INTRANET** > **VOS WEBSERVICES** > **Dossier pédagogique**.

Vous pourrez modifier votre choix à la rentrée.

IMPORTANT : si vous ne vous êtes pas inscrit-e à une option, vous n'aurez pas accès à Madoc (webservice dans lequel vous retrouvez tous les cours, TD, ressources pédagogiques mis en ligne par vos enseignant-es).

Retrouvez tous les détails sur les **démarches liées à votre scolarité** et aux inscriptions : univ-nantes.fr/scolarites/demarches

Changement de genre

L'Université de Nantes permet aux étudiant-es, concerné-es par le changement de genre, de changer de prénom d'usage pour faciliter leur quotidien et lutter contre les discriminations.

Rdv sur www.univ-nantes.fr > Menu S'inscrire > Voir aussi - La liste de toutes les démarches de scolarité > Autres procédures > Demande de changement de nom

DÈS VOTRE INSCRIPTION

Votre carte d'étudiant-e est précieuse

Votre carte Pass Sup' est votre carte d'identité étudiante.

Elle vous permet de **vous identifier en tant qu'étudiant-e de l'Université de Nantes**.

Personnelle, incessable et indispensable tout au long de votre vie quotidienne.

Prenez-en soin et ayez-la toujours sur vous ! (→ p. 14/15)

Vignette attestant votre inscription en cours

Chaque année, pour actualiser votre carte étudiante, munissez-vous de la vignette téléchargeable sur votre **INTRANET**

> **VOS WEBSERVICES**
> **réinscription et autres procédures de scolarité**
> **mes documents**.

Cette vignette doit toujours accompagner votre carte étudiante.

Personnalisez votre mot de passe

En vous rendant sur votre **INTRANET** > **VOS WEBSERVICES** > **Mot de passe**

Connectez-vous à votre intranet :

univ-nantes.fr/intranet

Pour vous connecter, munissez-vous de :

- **votre carte étudiante** (votre login est le numéro de votre carte précédé de la lettre « e »)



- **votre mot de passe** qui figure sur votre attestation d'inscription, remise avec votre carte étudiante.

Toutes les informations concernant votre scolarité, votre formation, vos webservices sont accessibles uniquement depuis votre INTRANET.

L'accès aux ressources informatiques de l'université est conditionné par le respect de la **charte informatique** de l'établissement. Elle vous sera remise avec votre carte étudiante.

Téléchargez vos documents de scolarité

Besoin d'un certificat de scolarité pour vos démarches administratives ?

Téléchargez votre certificat sur votre **INTRANET** > **VOS WEBSERVICES** > **réinscription et autres procédures de scolarité** > **mes documents**.

Pass Sup'

Carte étudiante

La carte Pass Sup' est la carte d'identité étudiante de l'Université de Nantes. Elle est également une carte de paiement pour tous-tes les usagers-ères des Restos U'.

Vous devez toujours avoir en votre possession, avec la carte Pass Sup', la vignette attestant votre inscription.



Votre carte étudiante permet de :

- vous identifier en tant qu'étudiant-e de l'Université de Nantes
- régler vos repas dans tous les restaurants et cafétérias du Crous
- emprunter des documents à la bibliothèque universitaire
- vous inscrire et pratiquer vos activités sportives
- accéder à certains espaces contrôlés (parking, locaux, salles...)
- imprimer des copies notamment dans les BU.

Cette carte électronique et « multiservices » fait office de carte d'identité étudiante.

Elle est personnelle et incessible.

Cette carte est fragile, prenez-en soin et pensez à l'avoir sur vous lors de vos déplacements !

Plus d'informations sur : univ-nantes.fr/carteetudiante



www.crous.fr

Des questions sur la carte Pass Sup' ?

La carte Pass Sup' est-elle payante ?

La carte Pass Sup' vous est fournie gratuitement. Cependant, en cas de perte ou de vol, vous devrez vous acquitter de 10€ pour le remboursement de votre carte. (Voir Assistance).

Quelle est la durée de validité de ma nouvelle carte Pass Sup' ?

Votre carte Pass Sup', accompagnée de la vignette attestant de votre inscription, est valide tout le temps de vos études.

Comment activer ma carte ?

- Votre carte est active de suite pour l'utilisation des services de l'université.
- Pour le fonctionnement dans les Restos U', vous devez activer votre porte-monnaie en ligne (IZLY) en suivant les instructions indiquées dans le mail reçu sur votre messagerie prenom.nom@etu.univ-nantes.fr, en provenance du service IZLY. Cet e-mail vous indique vos login et mot de passe qui vous permettent d'accéder au porte-monnaie à partir du site <https://mon-espace.izly.fr>.
- Si vous n'avez pas reçu ce mail ou que vous l'avez perdu, vous pouvez demander un nouvel envoi sur <https://mon-espace.izly.fr/Auth/SendActivationMail>

Des questions sur le porte-monnaie en ligne de la carte Pass Sup' ?

Comment créditer ma carte Pass Sup' ?

Vous pouvez créditer le porte-monnaie de votre carte

en ligne sur : <https://mon-espace.izly.fr> muni-e de votre carte bancaire ou coordonnées bancaires, avec votre login et mot de passe transmis par le service IZLY sur votre messagerie étudiante.

- En cas de nécessité absolue, vous pourrez créditer en liquide votre porte-monnaie au guichet du Resto U'.

Comment régler mes repas au restaurant universitaire avec ma carte Pass Sup' ?

- Pour régler vos repas au restaurant universitaire, vous devez d'abord créditer votre porte-monnaie en ligne de votre carte sur <https://mon-espace.izly.fr> (voir question précédente).
- En Resto U' et en Cafet', lors du paiement, vous n'avez aucun code à saisir ; vous êtes débité en fonction du tarif qui vous concerne.

Quelle somme minimum puis-je créditer sur ma carte Pass Sup' ?

5€ minimum.

Puis-je récupérer la somme déposée sur ma carte Pass Sup' ?

Vous pouvez récupérer la somme contenue sur votre porte-monnaie en ligne de votre carte Pass Sup' en vous connectant sur <https://mon-espace.izly.fr> muni-e de vos login et mot de passe.

Assistance

J'ai perdu ou on m'a volé ma carte Pass Sup' ?

- Si vous pensez avoir perdu (ou vous être fait voler) votre carte Izly faites opposition au plus vite afin de bloquer votre carte Izly.
- Si vous vous êtes fait voler votre téléphone portable,

changez votre code d'accès à l'application Izly.

- Ces opérations peuvent être effectuées sur votre espace personnel sur le site Web Izly, sur la page Mon profil.
- Demandez la mise en opposition de votre carte pour les usages autres que la restauration Crous en envoyant un mail à production-cms@univ-nantes.fr avec mention de vos nom, prénom et date de naissance.
- Informez la scolarité qui vous a délivré votre 1^{re} carte.
- Votre scolarité vous remettra une nouvelle carte.
- Vous devrez vous acquitter de 10€ pour le remboursement de votre carte.

Quel risque encouru si quelqu'un utilise ma carte à mon insu ?

Vous devez faire opposition au plus vite, sinon n'importe qui peut s'en servir.

La responsabilité de l'Université de Nantes et du Crous de Nantes-Pays de la Loire ne sera pas engagée.

J'ai un problème avec l'utilisation de ma carte à la BU, aux photocopieurs, pour l'accès aux bâtiments...

Informez votre scolarité de votre difficulté.

J'ai un problème dans l'usage de la carte aux Restos U' ou dans les distributeurs automatiques du Crous

Adressez-vous au guichet des Restos U'.

J'ai un problème de gestion de mon porte-monnaie en ligne IZLY sur le site

<https://mon-espace.izly.fr>
Adressez-vous au guichet des Restos U'.

VOTRE INTRANET PRATIQUE

Connectez-vous à votre intranet avec vos login et mot de passe (→ p. 13).

Personnalisez votre mot de passe

en vous rendant sur votre **INTRANET > VOS WEBSERVICES > Mot de passe**

Vous avez perdu votre mot de passe ?

Vous pouvez réinitialiser vous-même votre mot de passe en ligne sur : univ-nantes.fr/motdepasse

Les personnels de l'université peuvent aussi réinitialiser votre mot de passe en cas de perte. N'hésitez pas à les solliciter.

Attention, pour des raisons de sécurité, aucun mot de passe ne pourra vous être communiqué par téléphone ou par mail.

Ne communiquez jamais votre mot de passe.

Rejoignez la communauté **#univnantes** sur :



1^{re} communauté universitaire de France sur Twitter et Youtube

Votre intranet vous simplifie la vie !

Restez connecté.e...

Votre adresse e-mail étudiante est votre adresse de référence :

prenom.nom@etu.univ-nantes.fr

Consultez-la régulièrement. **Toutes les infos concernant vos études passent par cette adresse :** échanges avec vos professeur-es et l'administration, offres de stages, informations pédagogiques, démarches extra-universitaires...

Comment accéder à vos mails universitaires ?

- En consultant votre boîte mail à l'université avec le webmail **INTRANET > VOS WEBSERVICES > Webmail** ou avec votre smartphone ou un autre client de messagerie (toutes les infos sur > wiki.univ-nantes.fr/etudiants)
- En redirigeant votre adresse universitaire vers votre messagerie personnelle (à réaliser sur moncompte.univ-nantes.fr puis « Ma messagerie »)

D'autres webservices :

- pour communiquer (forum, tchat...), stocker, éditer à plusieurs et partager des fichiers (UNcloud)
- pour consulter vos cours (Madoc), vos emplois du temps, vos notes
- pour assurer votre réussite (stage, emplois, conseils...) rendez-vous sur votre **INTRANET > rubrique > Orientation-Parcours-Métiers** ou sur le Career Center (→ p. 58/59).

WEBSERVICES

Retrouvez tous vos webservices sur votre **INTRANET > VOS WEBSERVICES**

L'APPLI MOBILE UNIVNANTES

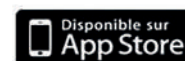
UnivNantes : l'appli mobile qui vous facilite le quotidien !

L'application mobile UnivNantes propose un bouquet de services pratiques très utiles en mobilité.

- Consulter son emploi du temps*
- Trouver son chemin sur les campus, repérer un bâtiment pour s'y rendre
- Connaître les changements de dernière minute liés aux activités sportives
- Consulter ses emprunts BU et être informé quand une date arrive à échéance
- Avoir les horaires en temps réel des BU
- Réserver une place Noctambu (BU Santé)
- Consulter le menu du jour dans son RU
- Paramétrer ses préférences.

**Pour tous-tes les étudiant-es, sauf IUT de Nantes, IUT de Saint-Nazaire, ESPE Angers et Le Mans.*

L'appli mobile disponible sur les stores



► Rechercher UnivNantes dans votre store.



LES AMÉNAGEMENTS DE SCOLARITÉ

Pour les étudiant-es salarié-es, sportif-ves de haut niveau, en situation de handicap ou en longue maladie, l'université vous permet d'aménager votre scolarité.

Toute demande d'aménagement pour les examens est à faire dès votre inscription. Vous devez présenter un certificat médical établi par le service de santé des étudiant-es (→ p. 68).

Ce certificat est le seul qui soit réglementairement autorisé.

INTRANET > SCOLARITÉ, INSCRIPTIONS, CALENDRIER > Aménagement de scolarité

Partir en césure

Dès votre admission et avant de commencer votre année ou semestre, vous avez la possibilité de demander une période de césure lors de vos études à l'université.

Plus d'info sur univ-nantes.fr/cesure

Comment bénéficier du régime spécial en 2 ans ?

Un formulaire est à retirer et à remettre à la scolarité de votre filière avec les pièces justificatives.

La dispense d'assiduité

Vous avez la possibilité au début de chaque semestre de demander une dispense d'assiduité. Celle-ci concerne tous les enseignements. Les épreuves de contrôle continu sont remplacées par des examens terminaux à la fin du semestre.

La demande de dispense d'assiduité doit être justifiée en fonction de votre situation (contrat de travail, livret de famille, certificat médical, certificat de scolarité d'une autre formation...).

Cette dispense d'assiduité est difficilement applicable pour les étudiant-es d'IUT car la présence est obligatoire à toute la formation dispensée.

Le régime spécial en 2 ans

Le régime spécial en deux ans permet aux étudiant-es de licence et master qui en font la demande, de faire leur année d'études sur 2 années en choisissant au minimum deux unités d'enseignements (UE) chaque année.

Cette organisation se met en place avec le responsable pédagogique du diplôme.

Il s'adresse :

- aux personnes ayant perçu une rémunération donnant lieu à un versement de cotisation à la sécurité sociale pour 120 h trimestrielles (ou pour les enseignants : 12 h hebdomadaires)
- aux mères de famille et aux personnes chargées de famille élevant ou ayant élevé un ou plusieurs enfants, (fournir la fiche familiale d'état civil)
- aux étudiant-es sportif-ves et artistes de haut niveau
- aux personnes atteintes d'un handicap
- aux responsables d'associations...

Tous les contacts des services scolarité
univ-nantes.fr/scolarites

LES AMÉNAGEMENTS DE SCOLARITÉ

Étudiant-es en situation de handicap ou en longue maladie

Pour envisager les aménagements de votre scolarité, votre première démarche sera celle de rencontrer le médecin du service de santé des étudiant-es (→ p. 68) le plus tôt possible dès la rentrée universitaire (prise de RDV : univ-nantes.contactsante.fr/RendezVous).

Ce médecin attestera de votre situation et pourra vous recommander un accompagnement spécifique en fonction de vos besoins.

Cet accompagnement sera coordonné par le Relais handicap du centre de santé des étudiant-es.

Le Relais handicap intervient notamment pour favoriser votre vie étudiante (accès aux contenus pédagogiques, logement, sport, culture, études à l'étranger) en lien avec son réseau de partenaires (association Handisup, CROUS, etc.).

univ-nantes.fr/relaishandicap

Cet espace vous est dédié. Vous pourrez y télécharger le coupon réponse destiné à faciliter votre prise en charge.

Contact
02 40 37 10 35
relais.handicap@univ-nantes.fr

Les sportif-ves de haut niveau

L'Université de Nantes propose des aménagements (prêt d'ordinateur portable, tutorat et cours de soutien, accès aux régimes spéciaux) pour permettre aux sportifs et sportives de haut niveau de concilier études et activité sportive, quelle que soit la formation envisagée.

Dès la rentrée, remplissez

le dossier de demande de statut d'étudiant-e sportif-ve de haut niveau, à télécharger sur le site univ-nantes.fr/sport
Retournez-le complété au SUAPS ou par e-mail à : Luc PILLLOT*
luc.pillot@univ-nantes.fr

Le responsable de votre formation, votre tuteur sport de haut niveau ou Luc Pillot pourront vous conseiller pour l'utilisation des aménagements. Pensez à les contacter.

En savoir plus sur les aménagements univ-nantes.fr/shn

* Champion olympique de voile aux jeux olympiques de SÉOUL 1988

Ces aménagements bien utilisés doivent permettre à l'étudiant-e de mener à bien ces 2 objectifs :

- obtenir un diplôme dans un temps maîtrisé
- réaliser son projet sportif au plus haut niveau.

Le statut étudiant-e sportif-ve de haut niveau est inséré dans votre carte étudiante Pass Sup', permettant ainsi l'accès à la salle de musculation.



Guichet unique, le rendez-vous unique et incontournable des étudiantes et étudiants internationaux !

Où trouver le Guichet unique ?

À la Maison des échanges internationaux et de la francophonie (MEIF), 15 chaussée de la Madeleine à Nantes.

Tram 2 ou 3 – arrêt Hôtel-Dieu (→ plan p. 96 n° 8)

Dates d'ouverture

Consultez les dates sur univ-nantes.fr/bienvenue



Accueil au Guichet unique

ÉTUDIANTS INTERNATIONAUX

Rendez-vous au Guichet unique dès votre arrivée

Le Guichet unique est un dispositif d'accueil renforcé permettant de vous accueillir dans les meilleures conditions à l'université.

L'équipe des relations internationales avec les tuteur-rices étudiant-es vous donnera tous les renseignements indispensables à votre installation, pour une intégration réussie à Nantes :

- aide pour vos **formalités administratives** d'inscription à l'université, de première demande et/ou renouvellement du titre de séjour
- aide à la recherche de **logement**, renseignements sur les assurances de votre location et la demande d'aide financière à la Caisse d'allocations familiales (CAF)
- informations concernant votre **santé** : sécurité sociale, le service de santé des étudiant-es de l'université (→ p. 68/69)
- l'ouverture d'un **compte bancaire**
- les informations utiles si vous souhaitez trouver un **job étudiant**
- les formules adaptées pour **vos déplacements** :
 - les services de transport de commun : bus et tramway (TAN), trains (SNCF)
 - la location de vélo
 - et tout ce qu'il faut savoir pour se déplacer dans la ville et la région
- **la vie étudiante et la vie quotidienne** : les sorties, les conseils utiles, les activités culturelles et l'intégration avec des associations locales et internationales.

Contact

guichet.unique@univ-nantes.fr

Retrouvez toutes les infos sur univ-nantes.fr/guichetunique

ÉTUDIANTS INTERNATIONAUX

Cours de français langue étrangère

Le service universitaire des langues vous propose des cours de français à tous les niveaux.

- Cours semestriels du DUEF - Diplôme Universitaire d'Études Françaises (18 h/semestre)
- Campus Soir (4 h/semestre)
- Campus Été (20 h/semestre)
- Préparation DELF B2 (2 h/semestre)
- Cours pour les doctorant-es internationaux-ales (consultez votre laboratoire de recherche).

Renseignements sur : i-fle.univ-nantes.fr

UNIV BUDDY

Rencontrez un étudiant français grâce à UNIV BUDDY !

Pour plus d'informations, contactez :
univ.buddy@univ-nantes.fr

Information et suivi tout au long de l'année

La DRI vous informe et vous accompagne dès votre arrivée jusqu'à votre départ.

Contact et information

international.accueil@univ-nantes.fr
univ-nantes.fr/etudiants-internationaux

Autour du Monde – Erasmus Student Network (ESN)

L'association « Autour du Monde-ESN » vous propose de nombreuses activités et des rencontres tout au long de votre séjour à Nantes (parrainage, visites guidées, cafés polyglottes, soirées...).

Elle vous accompagne ainsi dans votre installation et intégration sur votre campus et dans la ville. Permanences au Pôle étudiant (→ p. 78).

Le service universitaire des langues (SUL)

propose 2 types de certifications en français pour les étudiant-es internationaux-ales (→ p. 52)
Toutes les informations sur : i-fle.univ-nantes.fr

La direction des relations internationales (DRI)

est située à la Maison des échanges internationaux et de la francophonie (MEIF), 15 chaussée de la Madeleine à Nantes.

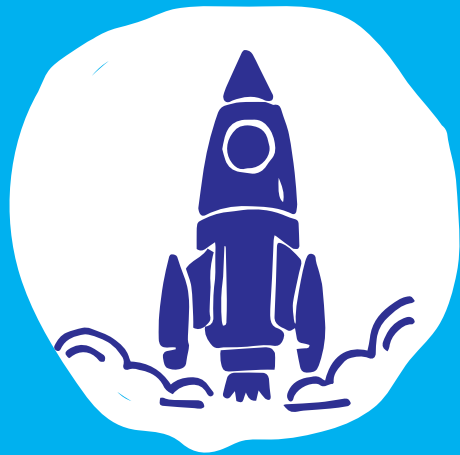
Tram 2 ou 3 – arrêt Hôtel-Dieu (→ plan p. 96 n° 8)

Vous voulez être parrainé-e à la rentrée ?

Autour du Monde-ESN Nantes **vous met en relation gratuitement avec un-e étudiant-e local-e (parrain/marraine).**

C'est avant tout une relation d'échange et d'entraide, de découverte d'une autre culture, qui facilite votre intégration !
autourdumonde.nantes@gmail.com
www.esn-nantes.org

[ATERRIR]



25 LE MOIS DE LA RENTRÉE

- 25 Participez à la semaine de rentrée de votre formation
- 25 Pensez aux inscriptions aux certifications
- 26 Culture : Stimulez votre curiosité !
- 28 Inscrivez-vous aux activités sportives



Pensez à regarder les panneaux d'affichage !

En plus de votre intranet, regardez aussi les panneaux d'affichage.

Vous y trouverez :

- les emplois du temps
- vos groupes de travaux dirigés (TD)
- les absences éventuelles des enseignant-es et les rattrapages des cours
- le calendrier des examens
- le contrôle des connaissances, vos admissions aux examens
- les offres de stages et toutes les informations sur la vie étudiante.

Téléchargez l'appli mobile UnivNantes

pour accéder à vos emplois du temps et profiter d'autres services pratiques : le menu de votre RU, les emprunts BU... (→ p. 17)



Participez à la semaine de rentrée de votre formation

Pour les IUT et Polytech, contactez votre scolarité univ-nantes.fr/scolarites

Votre présence est indispensable !

Organisées par les enseignant-es, ces réunions pédagogiques vous permettront de comprendre comment se dérouleront vos études, les matières enseignées, les modalités de contrôle. C'est aussi l'occasion de visiter les locaux.

Ces réunions sont **un moment privilégié pour poser toutes vos questions** et vous familiariser avec les contenus des cours, les locaux et avoir un premier contact avec les enseignant-es.

Dates des semaines de rentrée

univ-nantes.fr/calendrier

Pour toutes questions, contactez le secrétariat de votre UFR, institut ou école.

Pensez aux inscriptions aux certifications

Vous avez la possibilité de certifier vos compétences numériques et linguistiques.

Les certifications de compétences numériques (→ p.50/51)

La certification en langues (→ p. 52)



Les ateliers culturels

Les ateliers de pratique artistique et culturelle de l'université vous permettent de découvrir et pratiquer une activité artistique en toute convivialité.

Ils sont ouverts à tous·tes, sans pré-requis de niveau et accessibles sans frais supplémentaires.

Les domaines proposés :

- écriture, édition, poésie
- image, cinéma, son, numérique
- graphisme, graffiti
- théâtre, danse, chant.

Contact :

ateliers-culture@univ-nantes.fr

Informations sur :

univ-nantes.fr/culture

LE MOIS DE LA RENTRÉE

Culture : Stimulez votre curiosité !

Vous avez envie d'une pratique culturelle régulière ?

L'atelier hebdomadaire est fait pour vous.

Vous voulez participer en dehors de la semaine de cours ?

Choisissez le stage week-end.

Vous voulez participer à des temps forts ?

Prenez part à des créations partagées aux côtés d'artistes invité·es sur les campus pour découvrir la création contemporaine, vivre une expérience conviviale... et réenchanter le quotidien.

Expérimentez

Découvrez une programmation artistique souvent inédite, tout au long de l'année, au Pôle étudiant, au Théâtre Universitaire, dans les bibliothèques ou hors les murs de façon impromptue. Suivez le programme dans l'Agenda de l'Université de Nantes disponible en ligne.



O.S.E.R Turbulences 2019



Rentrée culturelle en septembre

Trainings artistiques, inscription aux ateliers.

Venez essayer, découvrir, vous inscrire !

Dates des inscriptions aux ateliers sur :

univ-nantes.fr/culture

Grand Trombinoscope de rentrée

Venez-vous faire photographier et repartez avec votre portrait, décalé, poétisé, customisé... par nos soins !

LE MOIS DE LA RENTRÉE

Participez

- **Inscrivez-vous aux ateliers culturels** aux côtés d'artistes et d'intervenant·es professionnel·les et investissez-vous dans les associations culturelles qui animent les campus.

- **Participez au Festival Turbulences**

Chaque année, la création étudiante anime le campus Tertre et la ville de Nantes. Que vous soyez artiste ou spectateur·trice, rendez-vous début avril lors de ce festival piloté en partenariat avec le TU-Nantes, le CROUS Nantes Pays de la Loire, les Beaux-Arts Nantes Saint-Nazaire et Le Pont Supérieur.

- **Exposez vos talents photographiques et picturaux** dans le cadre de Temps d'exposition...

- **Contribuer au blog «La culture et vous»** pour donner votre avis sur la culture à l'université.

Inventez

- Vos initiatives et vos projets sont les bienvenus !
- La direction culture et initiatives vous accompagne.

Contact :

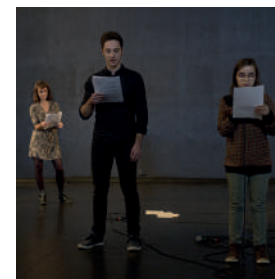
culture@univ-nantes.fr

Toutes les informations sur :

univ-nantes.fr/culture



Atelier fresque



Atelier théâtre



Atelier Web alternatif et radio

LE MOIS DE LA RENTRÉE

Le service des sports vous propose des formations intégrées à vos cursus et des formations personnelles.

Vous avez aussi la possibilité de participer aux compétitions sportives universitaires.

Téléchargez l'appli mobile UnivNantes

pour accéder aux informations et aux alertes dernière minute de vos activités sportives (→ p. 17).

Vous pouvez consulter le catalogue des sports en ligne sur votre INTRANET > VOS WEBSERVICES > inscription au sport.



Inscrivez-vous aux activités sportives

Dans le cadre de votre formation...

Les activités physiques sont ouvertes dans le cadre de certains cursus ou en complément de formation avec de nombreux créneaux horaires, différents niveaux et sur plusieurs sites de l'université.

En loisirs

Un très grand choix d'activités : aquatiques, de bien-être, danses, d'entretien physique, sports collectifs, sports de raquette, sports de combat, sports nautiques, et aussi escalade, VTT, trampoline, gymnastique sportive, randonnée, surf...



Important :

Pour les modalités d'inscription, rendez-vous sur univ-nantes.fr/sport

- **La pré-inscription** sur l'intranet des étudiants à partir du 1^{er} septembre 2020.
- **Début des séances et validation de l'inscription** 2020-2021 à partir du lundi 7 septembre 2020.
- **Semaine découverte des activités** du lundi 14 septembre au vendredi 18 septembre 2020 inclus.

Les brochures sont disponibles dès la fin août au secrétariat du SUAPS situé 3 boulevard Guy Mollet à Nantes (→ plan p. 98 n° 15).

LE MOIS DE LA RENTRÉE

Défendez les couleurs de l'Université de Nantes dans les compétitions universitaires

Les équipes sont formées pour représenter l'université à tous les niveaux de compétition : local, académique, national et international en fonction de votre niveau, de vos souhaits et disponibilités.

Rejoignez les équipes sportives de l'université avec l'association sportive de l'Université de Nantes, l'ASUN.

Important : demandez votre licence FFSU lors de votre inscription au SUAPS

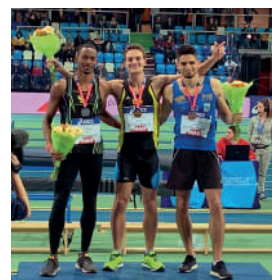
Sport de haut niveau

Un dispositif spécifique est réservé aux sportifs de haut niveau inscrits sur les listes du ministère de la jeunesse et des sports, en élite, senior, jeune ou en centre de formation agréé des clubs professionnels (→ p. 19).

Les étudiant-es inscrit-es dans les sections sportives universitaires (SSU) ou ayant un niveau de pratique national peuvent bénéficier de ce dispositif sous réserve de l'acceptation de leur dossier.

Toute l'info sur le sport à l'université sur :

univ-nantes.fr/sport



Lorenzo Ricque, champion de France Indoor 400m FFA 2020



L'équipe voile de l'université de Nantes vice-champion de France 2020

[ÉTUDIER]



32 LE CURSUS UNIVERSITAIRE

34 LES DIPLÔMES

36 LES EXAMENS

38 VOS DATES CLÉS

LE CURSUS UNIVERSITAIRE

L'Université de Nantes propose aux étudiant-es des possibilités de parcours donnant accès à la majorité des diplômes de l'enseignement supérieur, en études courtes ou longues.

Le système LMD

Dans le cadre de l'harmonisation des cursus d'enseignement supérieur européens, les études à l'université s'organisent autour de trois diplômes :

- la licence (L)
- le master (M)
- le doctorat (D).

Attention, l'entrée en master est sélective, pensez à candidater sur univ-nantes.fr/candidature-master



L'Université de Nantes est un pôle de recherche majeur de l'Ouest Atlantique. 55 structures de recherche travaillent dans tous les champs du savoir.

L'enseignement universitaire est dispensé par les enseignant-es-chercheur-es qui intègrent dans leur formation les derniers acquis de la recherche.

Le système LMD : Licence Master Doctorat

Ce système permet :

- les comparaisons et les équivalences européennes
- la mobilité des étudiant-es
- une meilleure lisibilité des diplômes sur le marché du travail
- les diplômes intermédiaires DEUG et DUT (bac+2), maîtrise (bac+4) continuent d'être délivrés.

Déroulement des études

Une organisation en semestres

- la licence comprend 6 semestres
- le master comprend 4 semestres.

Des crédits capitalisables et transférables

Chaque semestre d'études est affecté de 30 crédits ou ECTS (European Credit Transfert System), communs à de nombreux pays européens :

- en licence, 6 semestres validés = 180 crédits
- en master 4 semestres validés = 300 crédits.

Les diplômé-es d'un master pourront préparer une thèse de doctorat qui correspond à 480 crédits soit 180 crédits supplémentaires après le master.

LE CURSUS UNIVERSITAIRE

Une organisation en unités d'enseignement (UE)

Le système est composé d'unités d'enseignement. Chaque UE a une valeur définie en crédits ECTS et correspond au nombre d'heures de travail (cours, TD, TP, travail personnel) que l'étudiant-e doit fournir pour obtenir son UE. Une année complète réussie représente 60 crédits, soit 30 crédits par semestre.

Comment contacter un enseignant ?

Rendez-vous auprès du secrétariat de votre faculté, UFR, institut ou école (ou département) afin qu'il puisse vous transmettre ses coordonnées ou horaires de permanence.

Consultez l'annuaire sur le site internet de l'université.

Vous souhaitez vous réorienter ?

- en septembre pour tous-tes les étudiant-es pour les L1
- à l'issue du S1 si vous êtes en L1
- à l'issue de votre année selon certaines conditions.
- Retrouvez toutes les informations sur univ-nantes.fr/scolarites/demarches > Vous changez d'orientation.

Formations en alternance

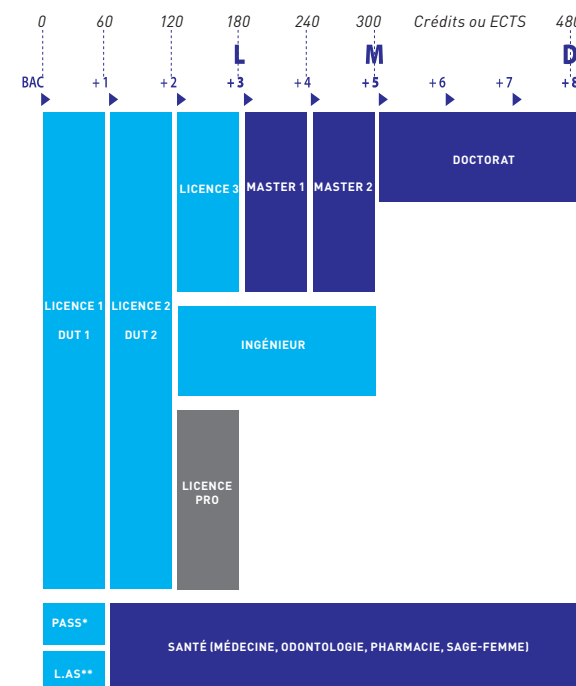
L'Université de Nantes propose un large éventail de formations accessibles en alternance (contrats d'apprentissage et contrats de professionnalisation) dans de nombreux secteurs d'activité, de la première année au Master.

Toutes les infos sur univ-nantes.fr/alternance

Vous pouvez aussi prendre contact avec le Centre de formations des apprentis (CFA) inter-universités qui gère une partie de nos formations en apprentissage.

www.cfainteruniversites.com
(→ Contacts p. 115)

Les degrés de diplômes



* PASS: Parcours d'accès spécifique aux études de santé
** L.AS: Licence accès santé

LES DIPLÔMES

Un diplôme d'État reconnu et un enseignement adossé à la recherche.

Les cursus de santé

Le parcours d'accès spécifique aux études de santé (PASS) prépare aux concours des études de médecine, pharmacie, odontologie et sage-femme. Des enseignements communs aux 4 filières sont prévus ainsi que des enseignements spécifiques à partir du 2^e semestre.

L'Université de Nantes compte trois formations de santé : odontologie, pharmacie, médecine et techniques médicales (orthoptie, orthophonie et sage-femme), dispensées dans trois facultés, à Nantes :

- Médecine et techniques médicales
- Odontologie (chirurgie dentaire)
- Sciences pharmaceutiques et biologiques.



Travaux pratiques en pharmacie

bac+2 DUT

Le diplôme universitaire technologique (DUT) se prépare en deux ans. Le DUT prépare aux fonctions de technicien supérieur dans tous les secteurs économiques, pour une insertion dans le monde du travail.

La poursuite d'études après un DUT (licence générale, licence professionnelle ou école d'ingénieurs) n'est pas automatique, elle est soumise à une sélection ou à une procédure de validation des acquis.

univ-nantes.fr/dut

bac+3 Licence

La Licence se prépare en trois ans. À l'issue de la deuxième année, plusieurs choix s'offrent à vous : une licence générale, une licence professionnelle ou l'intégration d'une école d'ingénieurs.

La Licence générale offre comme perspective la poursuite d'études en master ainsi que l'accès à la préparation de concours de la fonction publique.

La Licence professionnelle, mise en place en partenariat avec les entreprises d'un secteur économique, vise l'insertion professionnelle à bac+3 dans des secteurs qui requièrent des compétences spécialisées. Elle ne débouche pas sur une poursuite d'études en master.

univ-nantes.fr/licence

LES DIPLÔMES

Deux possibilités de préparer son intégration en première année des études de kinésithérapie de Nantes* sont proposées :

- en PASS (60 places proposées à l'issue du concours)
- en licence 1 STAPS parcours kiné (effectif limité à 100 et sélection des 32 étudiants les mieux classés en fin d'année)

* L'institut de formation en masso-kinésithérapie de Saint-Sébastien-sur-Loire dispose d'un quota de 92 places attribué par le conseil régional des Pays de la Loire.

<http://www.ifm3r.fr>

bac+5 Master

Le master se prépare en deux ans. La première année (master 1) permet un début de spécialisation. En seconde année (master 2), les parcours peuvent être « professionnels » pour une insertion sur le marché du travail à bac+5 ou de « recherche » pour une poursuite d'études en doctorat. Les masters 2 proposent un stage de 4 à 6 mois (en entreprise ou en structure de recherche).

univ-nantes.fr/master

bac+5 Diplôme d'ingénieur-e

L'Université de Nantes a son école d'ingénieur-es, Polytech Nantes qui propose une formation dans les grands domaines de l'ingénierie.

Plusieurs niveaux d'entrée sont possibles : bac général ou technologique pour le cycle préparatoire (en partenariat avec l'UFR des sciences et techniques, les IUT de Nantes et de la Roche-sur-Yon), bac+2 (L2 ou DUT par exemple) ou bac+4 (M1).

polytech.univ-nantes.fr

bac+8 Doctorat

Le doctorat est ouvert aux étudiant-es diplômé-es d'un master. Ce diplôme est délivré après la soutenance d'une thèse, rédigée sous le contrôle et la responsabilité d'un directeur de thèse. Les travaux de recherche et la rédaction de la thèse s'effectuent normalement en trois ans. Le doctorat permet d'accéder aux métiers de la recherche et du développement dans le secteur privé mais aussi aux métiers d'enseignant-e-chercheur-e ou de chercheur-e dans les établissements publics (universités, CNRS...).

univ-nantes.fr/ecoledoctorales



Cérémonie de remise des diplômes

LES EXAMENS

Calendrier des examens

Les convocations sont affichées dans les halls de votre formation et/ou sur l'intranet.

Les examens sont organisés en contrôle continu dans les DUT. L'école d'ingénieur-es Polytech a un règlement des études spécifique.

L'évaluation de vos connaissances

Pour chaque unité d'enseignement (UE) l'acquisition de vos connaissances est évaluée :

- soit par un contrôle continu
- soit par un ou plusieurs examens terminaux
- soit par ces deux modes de contrôle combinés.

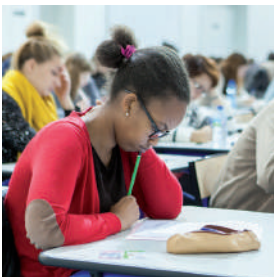
Le jour de l'examen

- Pensez à **consulter votre INTRANET** > Vos *webservices* > *Examens/notes* et/ou **vos tableaux d'affichage** pour connaître les dates et lieux d'examens
- **Présentez-vous une ½ heure avant** sur les lieux d'examens
- Attention, **lisez bien le lieu d'examen**
- **Munissez-vous de votre carte étudiante** accompagnée de la vignette de l'année en cours et de votre carte d'identité.

Vos lieux d'examens

Vos examens sont organisés soit :

- sur votre campus
- au SUAPS (→ plan p. 98 n° 15)
- au Stade Pierre Quinon (→ plan p. 98)
- à la Beaujoire pour le PASS (Parcours d'accès spécifique aux études de santé).



Session d'examens

LES EXAMENS

Pour contacter votre scolarité :

INTRANET > SCOLARITÉ, INSCRIPTION, CALENDRIER

Validation d'UE, semestre, année

Chaque formation a ses propres modalités de contrôle des connaissances. Consultez votre scolarité pour en avoir connaissance.

Obtenir des points sport

Chaque semestre, dans certaines UFR, école ou instituts, des points peuvent être acquis grâce aux UED sport.

Renseignez-vous auprès du secrétariat de votre UFR, institut ou école.

Passage en année supérieure

L1 → L2

Si au moins un semestre de validé*

L2 → L3

Si les 2 semestres de L1 sont validés + 1 semestre de L2

L3 → M1

Uniquement si vous avez obtenu votre diplôme de Licence et que vous avez été sélectionné-e

M1 → M2

Uniquement si le niveau entier de M1 est validé
Redoublement de M1 uniquement sur autorisation



BU Santé

VOS DATES CLÉS



Consultez le **calendrier** universitaire 2020-2021 de votre UFR, institut ou école sur :

univ-nantes.fr/calendrier

Pour les événements concernant votre formation, rendez-vous sur le site de votre faculté, UFR, institut ou école.

Retrouvez l'**Agenda événementiel** de l'université sur les campus et en ligne sur : univ-nantes.fr/agenda

Semestre 1

1 5 juillet

Début des inscriptions
Bienvenue à l'université

2 Du 24 août au 14 septembre

Rentrée universitaire
(dates en fonction des filières)

3 Du 24 août au 2 octobre

Guichet unique
Accueil, information et accompagnement des étudiant-es internationaux-ales (→p.20)

6 De mi-novembre à début janvier

Dépôt des dossiers de candidatures ISEP (mobilité États-Unis), BCI et conventions Hors Europe.

5 Du 15 au 17 octobre

Erasmus days
Journées d'information et de sensibilisation à la mobilité internationale (→p.56)

4 Octobre

Dépôt des dossiers de subvention pour les associations (→p.88)

7 Décembre

Dépôt des dossiers de subvention pour les associations (→p.88)

8 Du 19 décembre au 4 janvier

Vacances de Noël

9 Mi-décembre mi-janvier

Examens du premier semestre

Semestre 2

1 Janvier

Dépôt des dossiers de candidatures (→p.54) à une mobilité Hors Europe

2 Du 4 janvier au 5 février

Guichet Unique
Accueil, information et accompagnement des étudiant-es internationaux-ales arrivant au second semestre

3 Du 15 janvier au 31 mai

Dossier social étudiant
Remplissez votre demande de bourse et éventuellement de logement Crous sur www.etudiant.gouv.fr

6 Mi-février

Limite pour le dépôt des dossiers de **candidature Erasmus** (→p.54/55)

5 Février

Dépôt des dossiers de subvention pour les associations (→p.88)

4 Mi-janvier

Dépôt des candidatures en licence 1 pour les étudiant-es internationaux-ales

7 Début mars

Dépôt des candidatures en licence 2, licence 3 et master pour les étudiants étrangers

8 Mars à juin

Campagne de candidature en master (en fonction des mentions)

9 Avril

Dépôt des dossiers de subvention pour les associations (→p.88)

12 Mai

Examens du second semestre

11 1^{re} quinzaine de mai

International Day
Journée d'information consacrée à la préparation au départ en mobilité internationale pour tous-tes ceux-elles qui sont sélectionnés (→p.56)

10 Du 24 avril au 10 mai

Vacances de printemps

13 Juin

Dépôt des dossiers de subvention pour les associations (→p.88)

14 Mi-juin

Début de la seconde session d'examens



[RÉUSSIR]

- 42** 10 CONSEILS ESSENTIELS
- 44** LES ACCOMPAGNEMENTS
POUR RÉUSSIR SA LICENCE ET SON DUT
- 45** RÉUSSIR SA PREMIÈRE ANNÉE
À L'UNIVERSITÉ
- 46** LA BIBLIOTHÈQUE UNIVERSITAIRE
- 48** ÉLARGIR VOS CONNAISSANCES
- 50** LES CERTIFICATIONS
- 53** PRATIQUER LES LANGUES
- 54** PARTIR ÉTUDIER À L'ÉTRANGER
- 56** PRÉPARER SA MOBILITÉ
- 58** PROFESSIONNALISER
SON PARCOURS DE FORMATION
- 60** ENTREPRENEURIAT ÉTUDIANT

10 CONSEILS ESSENTIELS POUR RÉUSSIR SON ANNÉE UNIVERSITAIRE



1 ▶ De la confiance

Les études supérieures sont la suite logique du lycée, vous devrez vous habituer à plus d'autonomie et c'est un grand changement. Ayez confiance dans vos capacités, vous devrez cependant vous imposer un peu d'organisation.



2 ▶ De l'organisation

Planifiez votre travail, fixez-vous des objectifs avec des échéances précises et respectez-les. Des enseignements de méthodologie (→ p. 44) vous seront dispensés, ne les manquez pas.



3 ▶ De la constance

Soyez assidu-e aux cours, les étudiant-es qui réussissent assistent à tous les cours. Ayez toujours en tête qu'une heure de cours, c'est une heure de travail personnel qui nécessite relecture et approfondissement par des recherches complémentaires.



4 ▶ De la motivation

90% des étudiant-es qui réussissent ont choisi une filière dont le contenu les intéresse. Cet intérêt donne l'énergie et la motivation qui permettent de surmonter avec succès les difficultés.



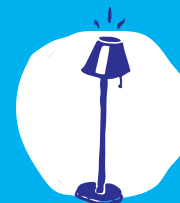
5 ▶ De l'application

Vous disposez de quantité de ressources utiles pour approfondir vos connaissances (→ p. 46 à 49). Un grand appétit de savoir et l'usage fait de ces ressources font souvent la différence entre les bons et les meilleur-es étudiant-es.



6 ▶ De l'entraide

Le sentiment de solitude est fréquent chez les étudiant-es, surtout au début. Essayez de constituer des petits groupes de travail, vous vous encouragerez mutuellement et vous améliorerez vos résultats.



7 ▶ Des réflexes

Si vous avez des doutes, des interrogations, des difficultés, demandez de l'aide. Des personnes compétentes peuvent vous aider, n'hésitez pas à les solliciter (→ p. 44).



8 ▶ De la sociabilité

Un bon moyen de s'intégrer et de lier connaissance est de s'engager dans une association. Contactez la direction de la vie étudiante (→ p. 88) qui vous orientera vers les nombreuses possibilités qu'offre votre campus.



9 ▶ Du répit

Aérez-vous la tête, offrez-vous des temps de pause en pratiquant une activité sportive ou culturelle. C'est aussi un bon moyen de faire de nouvelles connaissances.



10 ▶ De la hauteur de vue

Prenez le temps de réfléchir à votre avenir, n'hésitez pas à vous questionner sur vos réelles motivations et votre intérêt pour la filière choisie. Le service universitaire d'information et d'orientation (SUIO) est à votre écoute afin de vous aider à professionnaliser votre parcours de formation (→ p. 58/59).

LES ACCOMPAGNEMENTS POUR RÉUSSIR SA LICENCE ET SON DUT

L'Université de Nantes met en place un ensemble de dispositifs qui vous donnent de solides appuis pour réussir vos études.

univ-nantes.fr/reussirsalience

Votre première inscription

Juste après les résultats du bac, vous êtes accueilli-e soit après votre inscription en ligne, soit lors de votre inscription dans votre scolarité, par des étudiant-es tuteur-rices qui vous guident et vous conseillent. Découverte de l'université et vie pratique, c'est le moment de poser toutes les questions soulevées par votre nouvelle vie d'étudiant-e.

La semaine de rentrée

À la rentrée, des réunions pédagogiques sont organisées pour vous présenter le déroulement de vos études, les matières enseignées, les modalités de contrôle. C'est aussi l'occasion de visiter les locaux.

L'équipe pédagogique

Un-e responsable pédagogique coordonne les études et l'équipe enseignante. Dès la rentrée, elle-il vous accueille et vous conseille pour une meilleure intégration. Pour faciliter la transition entre le lycée et le supérieur, elle-il vous expliquera toutes les dispositions propres à chaque filière.

La méthodologie du travail universitaire

Des cours spécifiques au 1^{er} trimestre vous aident à acquérir les méthodes propres à l'université et à votre discipline. Prise de notes, gestion du temps, recherche documentaire, travail de groupe, analyse critique d'une information, rédaction d'un document et présentation orale... Une visite de la bibliothèque universitaire est prévue dans ce cadre.

Le semestre d'orientation

En novembre de votre 1^{re} année, vous pouvez déposer une demande de réorientation vers une autre filière de l'Université de Nantes ou d'un autre établissement d'enseignement supérieur. Cette demande argumentée est étudiée par une commission pédagogique qui évalue votre projet.

RÉUSSIR SA PREMIÈRE ANNÉE À L'UNIVERSITÉ

Témoignage



Alexis, étudiant en 1^{re} année de Licence STAPS

> *As-tu été surpris de recevoir un « oui-si » sur Parcoursup et que t'apporte au final ce dispositif ?*

Je n'étais pas au courant du parcours accompagné, j'ai donc été un peu surpris du « oui-si ». Les renseignements que j'ai pris m'ont rassuré car ça aurait été difficile pour moi de réussir à l'université. Depuis la rentrée, le parcours m'a beaucoup aidé et m'a rassuré pour mes études. Je me sens soutenu et encadré.

> *Alexis, que dirais-tu à un futur étudiant entrant dans le dispositif ?*

Deux conseils pour les futurs étudiants : se mettre au travail dès le début de l'année et surtout prendre tout ce que le dispositif offre (sorties au théâtre, rencontres, participations à des conférences,...). C'est très enrichissant !

Ce dispositif est mis en œuvre dans les composantes suivantes : LEA, histoire, histoire de l'art et archéologie, psychologie, IAE, sciences et techniques, droit et STAPS.

Un soutien qui peut faire la différence !

L'Université de Nantes propose aux étudiants de L1 boursiers, ou issus de baccalauréat technologique ou professionnel, un accompagnement sur-mesure adapté au profil de chaque étudiant et aux formations suivies. Cet accompagnement allie :

- des entretiens individuels et des ateliers collectifs assurés par des assistantes pédagogiques
- du tutorat
- un renforcement disciplinaire
- une ouverture culturelle et civique (musées, sorties, formation PSC1...)
- des activités de cohésion (escape game, escalade...).



Contacts

Gaëlle Hollande
UFR d'histoire, LEA et psychologie
gaelle.hollande@univ-nantes.fr

Enora Le Jeune
UFR STAPS
enora.lejeune@univ-nantes.fr

Hélène Grandclaude
UFR des sciences et des techniques
helene.grandclaude@univ-nantes.fr

Florence Amar
UFR droit et IAE
florence.amar@univ-nantes.fr

SWITCH

Tout au long de l'année, si vous souhaitez réinterroger votre projet d'orientation, vous pouvez bénéficier, avec le SUIO, du dispositif SWITCH (entretiens individuels ou modules collectifs).

univ-nantes.fr/switch
suio@univ-nantes.fr

LA BIBLIOTHÈQUE UNIVERSITAIRE

La bibliothèque universitaire: un outil dédié à la réussite de chacun.

Horaires

Pendant l'année universitaire, les BU sont ouvertes :

- de 8h30 à 19h du lundi au vendredi
- de 8h30 à 13h le samedi
- de mi-octobre à mi-mai, la BU Santé est ouverte le samedi de 8h30 à 18h.

Ouverture pendant les vacances

Selon les sites, les BU ne ferment qu'une semaine à Noël et la première quinzaine d'août.

Déployée sur 7 sites à Nantes, Saint-Nazaire et La Roche-sur-Yon (→ plans p. 95 à 102), la BU met à votre disposition des **collections documentaires dans toutes les disciplines, pour la formation, la recherche, l'information et les loisirs.**

Ces **collections imprimées et numériques** sont signalées dans un catalogue unique, **Nantilus** : nantilus.univ-nantes.fr.

Vous y trouverez des encyclopédies, ouvrages, thèses, revues scientifiques, la presse française et étrangère, des bases de données dans toutes les disciplines, mais aussi des romans, BD et DVD.

La plupart des ressources numériques auxquelles la BU est abonnée sont consultables sur place ou à distance, hors des campus. Il suffit d'utiliser l'adresse que vous trouverez dans **Nantilus**.



UFR Pharma - BU santé

LA BIBLIOTHÈQUE UNIVERSITAIRE

NoctamBU

En BU Santé, au centre-ville, 400 places de travail sont proposées jusqu'à 23h30 tous les jours y compris le week-end, de septembre à mi-juin (→ plan p. 96 n° 4).

Réservation obligatoire sur : noctambu.univ-nantes.fr ou sur l'appli-mobile.

La BU sur l'appli-mobile Univnantes :

- consultez ses horaires
- gérez vos emprunts
- réservez pour NoctamBU.

La BU vous propose de nombreux services :

- prêt de documents, prêt entre bibliothèques (PEB) pour les documents que ne possède pas l'Université de Nantes
- compte lecteur sur Nantilus : prolongations de prêt, suggestions d'achats, demandes de PEB, réservation de documents...
- nombreuses places de travail, espaces individuels ou pour petits groupes dans toutes les BU
- ordinateurs portables en prêt sur place, places de travail informatisées, réseau wifi
- impression, photocopie et numérisation avec votre carte étudiante
- renseignements sur place ou à distance avec Ubib, par tchat et courriel, rendez-vous dans votre INTRANET > VOS WEBSERVICES > Ubib
- aide individualisée à la recherche documentaire avec Bibliothécaire sur rendez-vous
- formations à la recherche documentaire dans les parcours de formation ou dans les ateliers de la BU
- accompagnement des doctorants dans la diffusion et la publication de leurs travaux
- expositions et diverses animations culturelles (conférences, lectures, ateliers...)
- accueil des publics en situation de handicap.

Retrouvez toutes les infos de la BU sur :

bu.univ-nantes.fr
twitter.com/univnantesbu



BU Saint-Nazaire

ÉLARGIR VOS CONNAISSANCES

Tous ces contenus sont
accessibles depuis :



webtv.univ-nantes.fr



youtube.fr/univnantes

L'Université de Nantes est la 1^{re}
université française sur
Youtube



[plus.franceculture.fr/
partenaires/nantes](http://plus.franceculture.fr/partenaires/nantes)

Le webmedia de France Culture



NE RIEN MANQUER DE NOTRE ACTUALITÉ
unnews.univ-nantes.fr



www.labodessavoirs.fr



www.prun.net
92 fm

WebTv, Youtube : le savoir vient à vous

Des formats courts et originaux pour
appréhender la recherche différemment

- « Digression », « Une question un chercheur »,
« En quête d'innovation »...

Des conférences en intégralité pour comprendre
des sujets de société et d'actualité

- Boris Cyrulnik, Edgar Morin, Tobie Nathan,
Étienne Klein et Pierre Rosanvallon.

UNNEWS : ne ratez rien de l'actualité UN !

Découvertes scientifiques, performances de
nos sportifs de haut niveau, dernières initiatives
pédagogiques... restez informé-e de toute l'actualité
de votre université sur UNNEWS, le magazine en
ligne de l'Université de Nantes !

Le « Labo des savoirs »

Émission de la radio étudiante PRUN', le Labo des
savoirs décrypte avec les chercheurs les questions
d'actualité, analyse les enjeux d'aujourd'hui et de
demain.

Prun' : la radio de votre campus

Radio étudiante, Prun' propose chaque jour
plusieurs émissions musicales dans tous les styles,
et de nombreuses émissions thématiques (politique,
science, culture,...).

ÉLARGIR VOS CONNAISSANCES



UP! Tous curieux

Service de l'Université de Nantes, l'Université
Permanente s'adresse à tous, sans condition d'âge
ni de diplôme. Elle propose plus de 400 cours et
300 conférences dans de très nombreux domaines :

- lettres et sciences humaines
- histoire et histoire de l'art
- territoire monde et société
- sciences et innovations
- informatique et numérique,
- langues
- pratiques artistiques...

Non diplômante, elle est centrée sur la curiosité
et le plaisir d'apprendre.

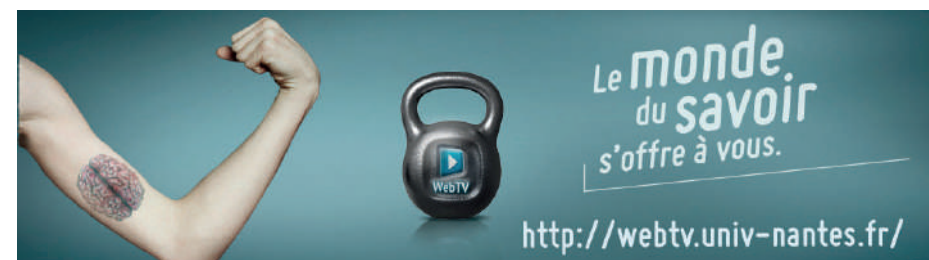
Découvrez la programmation des cours et conférences
et les informations pratiques :

Contact

univ-perm@univ-nantes.fr

up.univ-nantes.fr

Pour recevoir l'agenda, envoyez un mail sans objet ni
message : universite-permanente-subscribe@etu.univ-nantes.fr



LES CERTIFICATIONS

L'Université de Nantes offre la possibilité à tous-tes ses étudiant-es de certifier leurs compétences numériques et linguistiques.



Les certifications de compétences numériques

Pix :
Préparez les certifications en compétences numériques !

Pix est un projet public de plateforme en ligne d'**évaluation** et de **certification** des compétences numériques. L'Université de Nantes vous propose cette nouvelle certification.

La certification Pix

Pix vous permettra d'attester votre niveau de maîtrise d'un ensemble de compétences dans l'usage raisonné et efficace des outils numériques nécessaires pour : mener vos études, entrer dans la vie active, votre vie personnelle, etc. Elle s'appuie sur le référentiel de compétences européen DIGCOMP.

Les compétences numériques attestées par PIX sont réparties dans 5 grands domaines :

- **information et données**
- **communication et collaboration**
- **création de contenu**
- **protection et sécurité**
- **environnement numérique.**

LES CERTIFICATIONS

Une certification intégrée aux cursus

Beaucoup des licences et DUT de l'université incluent une formation de **culture et compétences numériques (CCN)** qui vous amènera à passer la certification PIX. L'inscription à la certification est automatique, elle se fera dans le même cadre que les examens semestriels.

Pour les autres cas voir le dispositif « **CCN parcours ouvert** ».

- **Les certificats C2i niveau 2** sont consacrés aux usages professionnels des outils numériques spécifiques à une discipline ou à un métier, et destinés aux étudiant-es de master de certaines formations (enseignement, métiers du droit, métiers de la santé).



Comment se préparer à Pix?

Phase 1 : s'évaluer

Créer un compte personnel sur <https://pix.fr>

Déterminer son profil de compétences via des activités en ligne.

Phase 2 : se former

En présentiel ou en ligne, accéder aux ressources sur Madoc, auto-inscription à partir de votre **INTRANET > VOS WEBSERVICES > Madoc**

Phase 3 : mesurer ses progrès

Refaire des activités sur Pix et améliorer son profil de compétences

La certification intervient ensuite à partir de ce profil de compétences.

Renseignements et inscriptions :

univ-nantes.fr/pix

pix@univ-nantes.fr

LES CERTIFICATIONS

Le service universitaire des langues vous conseille et vous accompagne tout au long de votre processus de certification en langues étrangères.

Accueil

Bât. Nouveau Tertre - Grand Hall
Chemin la Censive du Tertre
BP 81227
44312 NANTES CEDEX 3
Tramway ligne 2 arrêt « Facultés »
(→ plan p. 98 n° 3)

servicelangues@univ-nantes.fr

Quand et comment s'engager dans la certification en langues ?

À tout moment, dès que vous vous sentez prêt-e à l'aborder. Pour vous évaluer, partir en mobilité via un programme universitaire ou pour l'inscrire sur un CV.



La certification en langues

Vous pouvez faire **évaluer vos compétences en langues** par des organismes indépendants. La certification est fortement **conseillée dans le cadre de la mobilité internationale et pour l'insertion professionnelle**, jusqu'à l'obligation dans certains cas : ingénieur-es, futur-es enseignant-es, programmes internationaux.

La certification est réalisée par un test portant sur diverses compétences écrites et/ou orales.

La certification est possible en **allemand, anglais, français, chinois, espagnol, italien et en portugais** (sous réserve du nombre de candidats).

La certification est exigée pour certaines formations du niveau master et licence.

Souvent obligatoire pour la mobilité internationale, la certification est un atout pour votre insertion professionnelle.

En savoir plus :

pratiquerleslangues.univ-nantes.fr

La certification en français langue étrangère

2 sortes de certifications en français sont proposées aux étudiant-es internationaux-ales :

- le DELF (Diplôme d'études en langue française) et le DALF (Diplôme approfondi de langue française), diplômes officiels délivrés par le ministère français de l'Éducation nationale, pour certifier les compétences en français
- le TCF (Test de connaissance du français) et le TCF DAP (Demande d'admission préalable) permettent d'évaluer les compétences en français du candidat.

Renseignements sur : i-flu.univ-nantes.fr

PRATIQUER LES LANGUES

Vous avez un projet de mobilité à l'international ? Vous souhaitez découvrir ou approfondir vos compétences en langues ou préparer une certification ?

Centre de ressources en langues (CRL)

Le CRL est un lieu de rencontre entre les étudiants internationaux et nantais. Il propose des :

- activités et rencontres multilingues (clubs, jeux, ciné)
- ressources en langues
- salles de travail collaboratif
- conseils personnalisés.

Vous pouvez suivre les événements et activités du CRL en vous abonnant à notre liste de diffusion.

Contact

sul-crl@univ-nantes.fr

Campus Soir – Campus Été

Pratiquez les langues étrangères grâce aux cours semestriels organisés en plus de 10 langues par le service universitaire des langues.

L'Université de Nantes propose plusieurs dispositifs d'apprentissage complémentaires à votre cursus :

- initiation/approfondissement
- ateliers de conversation
- préparation aux certifications
- préparation à la mobilité (→ p. 56).

Les inscriptions des Campus Soir et Campus Été ont lieu chaque semestre en septembre, décembre et mars. (Ouverture des cours sous réserve d'un minimum d'inscrits).

Renseignements et inscriptions :

sul-campus@univ-nantes.fr

pratiquerleslangues.univ-nantes.fr



PARTIR ÉTUDIER À L'ÉTRANGER



Les programmes de mobilité d'études vous permettent de réaliser un semestre ou une année d'études à l'étranger, dans une des 460 universités partenaires de l'université dans le monde entier.

Quel est votre premier contact pour préparer votre projet de mobilité ?

Votre correspondant-e relations internationales.

Vous trouverez la liste des correspondant-es des relations internationales à l'université sur votre *INTRANET* > *Partir à l'étranger* (cf. lien Correspondants RI.)



Les cours que vous suivrez dans le cadre de votre mobilité **seront reconnus comme partie intégrante de votre cursus** et vous permettront d'obtenir le **diplôme de l'Université de Nantes** dans lequel vous êtes inscrit-e. **Les premières étapes** à suivre pour partir étudier à l'étranger :

1 - Identifiez votre destination

Consultez votre *INTRANET* > *PARTIR À L'ÉTRANGER* pour vous aider à identifier votre destination.

2 - Assistez aux réunions d'information dédiées à la mobilité

Elles se déroulent en octobre et novembre. Consultez l'espace > *PARTIR À L'ÉTRANGER* de votre *INTRANET* pour connaître les dates et les lieux de ces réunions.

3 - Formalisez votre candidature

Toute candidature à un programme d'échanges ou à un stage à l'étranger doit être réalisée en ligne à partir de votre *INTRANET* > *PARTIR À L'ÉTRANGER* > *La candidature* (Webservices : Candidature - Mobilité internationale).

Vérifiez sur cet espace > *La candidature*, les modalités et les documents à fournir pour votre candidature.

Attention !

La certification en langue est souvent obligatoire pour partir en mobilité à l'international.

Afin de constituer votre dossier, vous avez la possibilité de vous certifier en allemand, anglais, chinois, espagnol, italien et en portugais grâce aux sessions de certifications mises en place par le service universitaire des langues (sous réserve du nombre de candidats) (→ p.46).

PARTIR ÉTUDIER À L'ÉTRANGER

Dates limites des candidatures

Union Européenne

- Programme Erasmus+ : mi-février

Amérique du Nord

- Programme ISEP (États-Unis) : mi-novembre
- Programme BCI (Québec) : début janvier
- Conventions bilatérales : début janvier

Amérique latine, et autres destinations

- Conventions bilatérales : début janvier

Rendez-vous sur votre *INTRANET* > *PARTIR À L'ÉTRANGER* > *La candidature* : 1- Calendrier

Attention !

Votre candidature ne sera définitivement validée qu'après sa sélection par votre composante, par l'université d'accueil et enfin après obtention de vos résultats de fin d'année.

4 - Sollicitez un soutien financier

Vous pouvez faire une demande de soutien financier dans le cadre de votre mobilité internationale.

L'attribution des différentes aides n'est pas automatique et reste soumise à la décision de la commission d'attribution des aides à la mobilité. Les dossiers incomplets ne seront pas étudiés.

Retrouvez la procédure de demande de soutien financier sur votre *INTRANET* > *Partir à l'étranger* > *Les aides financières*.

Toutes les informations sur votre *INTRANET* > *PARTIR À L'ÉTRANGER*



Soirée Welcome Party

PRÉPARER SA MOBILITÉ



L'université vous accompagne pour préparer votre mobilité internationale: journée d'information, préparation pédagogique linguistique et culturelle.

MEIF, la Maison des échanges internationaux et de la francophonie de l'université

est le lieu d'information, d'accompagnement et d'écoute, destiné à développer la mobilité des étudiant-es et à améliorer l'accueil des étudiant-es internationaux-ales, ainsi que les échanges interculturels et interlinguistiques.

La MEIF vous accueille

15 chaussée de la Madeleine à Nantes (→ plan p. 96 n°8)

Tram 2 ou 3 – arrêt Hôtel-Dieu

Ouvert du mardi au vendredi, de 9h à 12h et de 13h30 à 17h et le lundi de 13h30 à 17h.

Fermé les jours fériés.



Maison des échanges internationaux et de la francophonie

Erasmus Day - Du 15 au 17 octobre 2020

Vous avez envie de partir à l'étranger ? Ou effectuer un stage dans un autre pays ?

Les Erasmus Day et l'International Day Stage vous accueillent pour vous donner toutes les informations indispensables pour préparer votre mobilité.

International Day - Avril/mai

Si vous êtes sélectionné-es pour partir à l'étranger l'an prochain ?

Rendez-vous pour les International Day en avril-mai pour préparer votre mobilité internationale ! Consultez l'agenda web à partir de mi-avril pour connaître les dates.

Campus Soir

Les cours de langues du Campus Soir sont organisés chaque semestre. Les formations sont ouvertes en plus de 10 langues dans la limite des places disponibles (20 places par cours).

Campus Été

Profitez des semaines intensives de juin pour vous remettre à niveau et préparez votre mobilité à l'international. Les formations du Campus Été sont disponibles en 10 langues et ouvertes à tous-tes (sous réserve d'un minimum d'inscrits).

Les formations en langues sont organisées par le **service universitaire des langues** sous forme de cours du soir (Campus Soir) ou semaine intensive en juin (Campus Été) (→ p. 53).

En savoir plus : pratiquerleslangues.univ-nantes.fr

Contact : sul-campus@univ-nantes.fr

PRÉPARER SA MOBILITÉ

Des webinars pour préparer votre mobilité

Échangez en live sur YouTube avec les personnels des relations internationales pour préparer vos études à l'étranger. Plusieurs webinars sont organisés dans l'année. Suivez nos réseaux sociaux pour être averti-e des sessions en live.

Online Linguistic Support : la plateforme d'apprentissage des langues pour les étudiant-es en mobilité Erasmus+

OLS est la plateforme destinée à l'évaluation et à l'apprentissage des langues de la commission européenne. Disponible en 24 langues, elle est destinée aux étudiant-es sélectionné-es pour une mobilité Erasmus+ études et Erasmus+ stage.

Les étudiants en échange devront passer un test de langues avant et après leur période mobilité.

Contact : ols@univ-nantes.fr

E-learning : apprenez en quelques clics avec 7speaking

7speaking propose une solution d'immersion sur le Web pour l'apprentissage en 5 langues (anglais, français, espagnol, allemand et italien).

Elle permet à tous-tes les étudiant-es et personnels de travailler pendant un 1 an et d'accéder à des dizaines de vidéos alimentées par l'actualité quotidienne, mais aussi à des contenus professionnels et des leçons de préparation au TOEIC.

En savoir plus : univ-nantes.fr/e-learning-langues

Certifier son niveau en langues étrangères

La certification en langue est **souvent obligatoire pour partir en mobilité à l'international.**

Afin de constituer votre dossier, vous avez la possibilité de vous certifier en langues grâce aux sessions de certifications mises en place par le service universitaire des langues (→ p. 52).



International Day

PROFESSIONNALISER SON PARCOURS DE FORMATION

Tout au long de votre parcours universitaire, préparez votre avenir.

Le SUIO vous accueille
du lundi au vendredi
de 8 h 30 à 17 h 30

Maison des services
universitaires
110 boulevard Michelet à Nantes
02 40 37 10 00
(→ plan p. 99 n° 35)

Tram ligne 2 – Arrêt Michelet
ou Morrhonnière
univ-nantes.fr/suio

**Le centre de ressources
documentaires est
ouvert**

du lundi ap.-midi au vendredi
9 h 30 - 12 h 30 /
13 h 30 - 17 h 30
Fermeture à 16 h 30 le vendredi



Maison des services universitaires

**Une équipe à votre service,
des conseils individuels
et des ateliers collectifs pour :**

- s'orienter, se réorienter
- construire son CV et sa lettre de motivation
- rencontrer des professionnel·les
- prendre la parole en public
- apprendre à convaincre
- se préparer à un entretien de recrutement.

Toutes les informations sur univ-nantes.fr/suio

**Des services en ligne sur votre intranet
et sur le Career Center :**

- espace personnalisé
- vidéos métiers
- conseils
- événements : ateliers, forum
- offres stage - emploi
- fiches entreprises.

Toutes les infos sur votre intranet :
univ-nantes.fr/orientation-parcours-metiers

Inscriptions :
univ-nantes.fr/careercenter

PROFESSIONNALISER SON PARCOURS DE FORMATION

**Toute l'année nos consultant-es vous
accompagnent à chaque étape de votre
parcours**

S'orienter, construire son parcours de formation

- Réussir sa réorientation (à partir d'octobre)
- Entrer en filières sélectives (février à avril)
- Poursuivre sa formation en alternance (mars – avril).

Valoriser ses stages et jobs étudiants

- Jobs étudiants : ateliers et forum (septembre)
- Décrocher son stage (octobre à décembre)
- Jobs d'été : ateliers et forum (avril).

Décrocher son premier emploi

- Coaching JD
- Rejoindre la communauté Alumni
univ-nantes.fr/alumni



Coaching jeunes diplômés

ENTREPRENEURIAT ÉTUDIANT

MISSION

ENTREPRENEURIAT

Vous avez une idée, un projet et vous souhaitez obtenir plus d'informations sur l'entrepreneuriat étudiant ?

Contactez-nous :
entrepreneuriat@univ-nantes.fr

Plus d'actualités autour de l'entrepreneuriat :

- la page Facebook [@missionEntrepreneuriat](#)
- inscription à infolettre [entrepreneuriat : www.univ-nantes.fr/infolettre-entrepreneuriat](http://entrepreneuriat.univ-nantes.fr/infolettre-entrepreneuriat)

Entreprendre pendant vos études, c'est possible !

Vous avez un projet de création ou de reprise d'entreprise ?

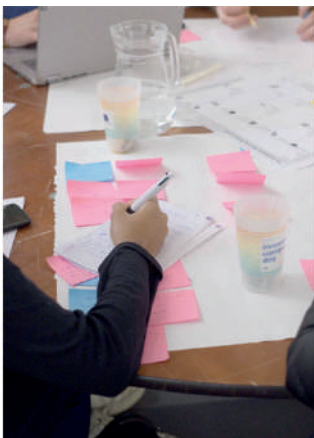
À l'université, vous pouvez conjuguer études et création de projet, quels que soient vos cursus, niveau de formation et centres d'intérêts, grâce au Statut National Etudiant-Entrepreneur (SNEE) :

Avantages du statut :

- être reconnu-e comme étudiant-e ET entrepreneur-e
- bénéficier d'un aménagement d'emploi du temps
- substituer son stage de fin d'études
- profiter des espaces de coworking de l'université
- accéder aux programmes d'accompagnement labellisés **Pépité** et bénéficier d'un suivi individuel
- être mis en relation avec les acteurs socio-économiques du territoire.



Innovation Campus Day à Saint-Nazaire



ENTREPRENEURIAT ÉTUDIANT



Fringale - Antoine Devins, astronaute

Des événements pour s'informer, s'inspirer et s'initier *(ouverts à tous-tes les étudiant-es)*

Tout au long de l'année, profitez des déjeuners inspirants Fringale! (1 entrepreneur-e, 1 thématique, 1 déjeuner > sandwich offert). En novembre, initiez-vous à la création de projet innovant pendant l'Innovation Campus Day, marathon pluridisciplinaire de 2 jours. Autre temps fort, le mois de l'entrepreneuriat en mars avec le concours de pitch des étudiants-entrepreneurs !

Infos, témoignages d'étudiants-entrepreneurs, actualités,... rendez-vous sur votre INTRANET > Entreprendre pendant vos études

« Entreprendre pour moi c'est tracer ma propre voie tout en écoutant mon entourage. C'est apprendre de mes erreurs, prendre des décisions, faire des choix, assumer des responsabilités et être fier des résultats et des réussites. Entreprendre, c'est oser avoir confiance en soi. »



Jad Tarsissi, créateur de Room (application mobile) - étudiant en M2 en STAPS

[SE FINANCER]



64 LE BUDGET ÉTUDIANT

LE BUDGET ÉTUDIANT

Inscription à l'université*

- DUT, licence, licence pro → 170 €
- Master → 243 €
- Ingénieur → 601 €
- Doctorat → 380 €

Cotisation vie étudiante et de campus

- CVEC à acquitter sur cvec.etudiant.gouv.fr
- 91 €*

Mutuelle complémentaire

- À noter : vous pouvez aussi être pris en charge via les mutuelles ou complémentaires santé de vos parents.
- de 5 € à 40 €

Logement (1^{er} mois + 1 mois de caution)

- Cité U' Crous (♻️)
(chambre / studette / studio)
→ le premier mois : de 340 € à 738 €
→ les mois suivants : de 165 € à 378 €
- Résidence U' Crous (♻️)
(T1 / T1 bis / T2)
→ le premier mois : de 447 € à 985 €
→ les mois suivants : de 261 € à 556 €
- Logement privé (moyenne)
→ le premier mois : 1000 €
→ les mois suivants : 500 €

Assurance logement

- de 40 € à 65 €/an

* À régler à l'inscription, exonération pour les boursiers
Le montant de la CVEC en 2020 n'est pas encore connu. Il devrait être égal ou très proche du tarif 2019, fixé à 91 euros

Resto U' et Cafet'

- Repas complet à partir de 3,30 € (tarif étudiant 2019-2020)
- +/- 135 € par mois du lundi au vendredi

Transports

- TAN pour Nantes (réduction avec la tarification solidaire selon votre quotient familial)
→ 28 €/mois sur 10 mois
- Impulsyon pour la Roche-sur-Yon
→ 17 €* / mois pendant 7 mois + 15,40 €* pendant 1 mois + 4 mois gratuits (soit 140 € les 12 mois)
- STRAN pour Saint-Nazaire
→ 23 € par mois, soit 230 € (2 mois gratuits)

Divers

- (mobile, consommables, sorties...)
- le premier mois : +/- 200 €
- les mois suivants : +/- 200 €

OFII

- Validation du visa – titre de séjour
Sauf cas particulier, contacter la direction des relations internationales (→ p. 20)
- 60 € (timbres fiscaux – première demande)
- 49 € (timbres fiscaux renouvellement pour un an)
- 79 € (timbres fiscaux – renouvellement pluriannuel)

LE BUDGET ÉTUDIANT

Se nourrir, se loger, se déplacer

- Resto U' ou Cafet', des repas complets ou à la carte à partir de 3,30 €, paiement avec izly.fr (→ p. 15)
- Logements, bourses et aides d'urgence Crous : www.crous-nantes.fr

Tous les logements du Crous ouvrent droit à l'aide au logement de la Caisse d'allocations familiales (CAF).

Allocation pour le logement (APL) : caf.fr

Toutes les informations sur : univ-nantes.fr/viepratique

Jobs d'été et emplois saisonniers

Vous êtes à la recherche d'un emploi pour financer vos études ou vos vacances ? L'Université de Nantes vous accompagne dans votre recherche et vous propose plusieurs offres : univ-nantes.fr/careercenter (→ p. 58/59)

Vous pouvez également consulter la centrale du job étudiant des Crous : jobaviz.fr

Attention!

Les étudiant-es non européen-nes (sauf Croatie), doivent avoir une carte de séjour en cours de validité ou un visa long séjour pour travailler en France dans la limite de 20 heures par semaine (60% de la durée légale du travail en France).



Imprévu, manque de ressources, difficultés à équilibrer votre budget ?

Ne restez pas seul-e face à vos difficultés et prenez contact avec le service social du service de santé des étudiant-es (→ p. 68) pour vous faire accompagner.

Des **assistants sociaux** vous informent sur les différents droits en matière d'aide sociale (bourse, prêt, budget...), logement, protection sociale... et sur tous les aspects de la vie quotidienne.

Toute l'info sur votre INTRANET > SANTÉ SOCIAL

Tarifification sociale des transports

À Nantes et Saint-Nazaire, vous pouvez bénéficier d'une réduction de 50% à la gratuité pour votre abonnement transports selon les revenus de votre foyer fiscal. Vous retrouverez toutes les informations sur les sites www.tan.fr et www.stran.fr.

Travailler à l'université

Votre université vous propose aussi des emplois étudiants.

Sur le site de l'Université de Nantes : [Travailler à l'Université > Recrutement étudiant](#)

[PRENDRE SOIN]



68 LE SERVICE DE SANTÉ

70 SÉCURITÉ SOCIALE
ET MUTUELLE COMPLÉMENTAIRE

LE SERVICE DE SANTÉ

Service de santé des étudiants (Sumpps)

Maison des services universitaires
110 bd Michelet à Nantes
(→ plan p. 99 n° 35)
Tram Ligne 2 – Morrhonnière ou Michelet
accueil.sumpps@univ-nantes.fr
02 40 37 10 50 ou 02 40 37 10 69.

Et aussi des infirmeries de site à :

- La Fleuriaye
- La Roche-sur-Yon
- l'IUT de Saint-Nazaire.

Toute l'info sur votre **INTRANET**
> **SANTÉ SOCIAL**



Étudiant-es relais santé

- Vous rencontrez un problème de santé,
 - Vous êtes éloigné-e de votre médecin traitant,
 - Vous vivez un moment difficile et vous éprouvez le besoin d'être accompagné-e psychologiquement,
- Adressez-vous **au service de santé des étudiant-es**.

Une équipe pluridisciplinaire de professionnel-les vous accueille

Des personnels infirmiers

Bilan de santé prévention • soins • contraception d'urgence • test de grossesse • vaccination • sevrage tabagique • ateliers de bien-être • ateliers de cuisine et nutrition • formation aux 1^{ers} secours • relation d'aide et d'écoute.

Des médecins généralistes

Consultations sur rendez-vous. Prenez rendez-vous sur univ-nantes.contactsante.fr
Créez votre compte avec votre adresse mail étudiant.

Des psychologues et des psychiatres

Consultations sur rendez-vous par téléphone ou sur place.

Des consultations de préventions bucco-dentaire

Consultations sur rendez-vous sur univ-nantes.contactsante.fr

Des assistantes sociales

Selon votre composante d'inscription, au service de santé au 02 40 37 10 99 ou au Crous 02 40 37 13 39

Vous pouvez retrouver votre interlocuteur-trice social-e sur votre **INTRANET** > **SANTÉ SOCIAL** paragraphe **Service social**.

Handicap ou maladie invalidante (permanent ou provisoire)

Vous pouvez prendre rendez-vous avec un médecin référencé et aménager votre scolarité ou vos examens. Prenez contact avec le Relais handicap (→ p. 19).

LE SERVICE DE SANTÉ

Bilan de santé prévention

N'oubliez pas de faire votre **bilan de santé prévention** dès votre 1^{re} année à l'université !

INSCRIPTION en ligne :
univ-nantes.contactsante.fr

ATTENTION : Votre compte patient est à créer au préalable **IMPÉRATIVEMENT** avec votre MAIL ÉTUDIANT (@etu.univ-nantes.fr) puis à valider pour pouvoir avoir accès aux rendez-vous. Pensez à saisir votre numéro de téléphone portable pour avoir un sms de rappel de rendez-vous !

Les plannings sont en ligne tous les mois pour choisir votre rendez-vous au service de santé des étudiant-es pour cette visite de bilan de santé.

Bilan bucco-dentaire

Des internes en odontologie vous proposent un dépistage bucco-dentaire (rendez-vous en ligne (→ p. 68)).

Consultation de premier recours en médecine générale, gynécologie et nutrition

En priorité pour les étudiant-es :

- en situation de précarité
- sans médecin traitant ou s'il est éloigné
- Internationaux-ales.

En tant que Centre de santé, pour les consultations de médecine générale, gynécologie, psychiatrie, **le service pratique le tiers payant sur la part sécurité sociale (= dispense de paiement pour 70 % de la consultation) sous réserve de présenter votre carte Vitale à jour ou attestation de sécurité sociale**. Notre service sera alors remboursé directement par votre caisse de sécurité sociale.



Maison des services universitaires

Si vous avez une complémentaire santé

(en propre ou via vos parents), vous serez remboursé-e des 30 % restant (ticket modérateur) dont le paiement vous sera demandé (carte bancaire, chèque, espèces).

Si vous n'avez pas de complémentaire santé,

vous paierez les 30 % du ticket modérateur qui seront à votre charge sans remboursement ensuite.

SÉCURITÉ SOCIALE ET MUTUELLE COMPLÉMENTAIRE

Et la complémentaire santé, à quoi ça sert ?

La complémentaire santé a pour vocation de prendre en charge tout ou partie du ticket modérateur (partie non remboursée par l'assurance maladie obligatoire).

L'adhésion à une complémentaire santé est facultative. Elle vous permet d'être remboursé-e de vos frais de santé sur la base de 100 %. Sinon, 30% à minima de vos dépenses santé resteront à votre charge et la facture en fin d'année peut s'élever à bien plus que le coût de votre adhésion.

Plus d'informations et des comparateurs sur <http://mutuelle.fr/infos/etudiant/>

Vous avez le choix de votre mutuelle complémentaire santé : la vôtre en propre, celle de vos parents, celle de votre conjoint-e.

Santé et sécurité sociale pour les étudiant-es internationaux-ales

Tous les renseignements sur : univ-nantes.fr/foreignstudent

Régime de sécurité sociale étudiant

Si vous vous inscrivez pour la première fois dans un établissement d'enseignement supérieur à la rentrée 2019-2020, et que vous êtes français-e, vous serez automatiquement affilié-e à un régime obligatoire d'assurance maladie pour le remboursement de vos frais de santé, généralement celui de vos parents ou tuteurs légaux, et ce quel que soit ce régime (général, agricole ou autre).

Vous n'avez aucune démarche à effectuer pour cette affiliation, mais profitez-en tout de même pour vous créer un compte sur l'espace Web de gestion de votre régime (général, agricole ou autre) afin de bien percevoir vos futurs remboursements de frais de santé.

www.ameli.fr/loire-atlantique/assure/remboursements/rembourse/suivre-remboursements/compte-ameli

www.ameli.fr/loire-atlantique/assure/droits-demarches/etudes-emploi-retraite/etudes-stages/etudiant

Vous n'avez plus de cotisation spécifique de sécurité sociale à payer à votre inscription. Cependant, pour pouvoir vous inscrire, vous devez régler la contribution de vie étudiante et des campus -CVEC (fixé à 91€ en 2019). Le règlement est fait au Crous sur www.messervices.etudiant.gouv.fr

Quelle que soit votre situation, votre couverture de soin est assurée pendant toute la durée de l'année universitaire.

Toute l'info sur :

univ-nantes.fr/securitesociale



[SE RESTAURER ET SE LOGER]



- 74** LES BONS PLANS POUR MANGER
ET SE FAIRE À MANGER
- 75** LES BONS PLANS POUR SE LOGER



LES BONS PLANS POUR MANGER ET SE FAIRE À MANGER

Les circuits solidaires

- Les Associations pour le maintien d'une agriculture paysanne
- Les épiceries solidaires
- Les marchés

Les épiceries en « vrac »

À Nantes et à Rezé des épiceries en « vrac » permettent de lutter contre le gaspillage et la consommation d'emballages comme les plastiques, les sachets en papier, boîtes de conserve... :

- Chez la voisine
- Ô Bocal
- Dose de sens
- Colegram (à Rezé)

Les restaurants universitaires

C'est le meilleur rapport qualité-prix : 3.30€ le repas (une entrée, un plat principal et un dessert).

Il existe également sur les lieux d'études des cafétérias ouvertes la journée et qui offrent des prestations rapides et variées.

Vous devez créditer votre carte Pass Sup' pour pouvoir régler vos repas aux R.U. (→ p. 14)

Pour plus d'informations sur les restaurants et cafétérias universitaires (accès, horaires) consultez le site du CROUS www.crous-nantes.fr/restauration/carte-des-restaurants/.

Pendant le week-end et les vacances, la plupart des restaurants universitaires ferment.

Apprendre à cuisiner

Le service de santé des étudiants (→ p. 68) organise des ateliers cuisine et nutrition en collaboration avec l'association « Du pain sur la Planche ».

Gastronomes en herbe ou simples curieux, participez à ces ateliers cuisine et nutrition organisés pour vous sur votre campus !

Se faire plaisir

Envie de se faire plaisir ? Le site internet Les Tables de Nantes vous permet de trouver facilement un restaurant en fonction de vos envies.

Lutter contre le gaspillage alimentaire

Dans une démarche citoyenne et écologique, plusieurs applications permettent de lutter contre le gaspillage alimentaire : Too Good To Go, Frigo Magic.

Retrouvez toutes les infos et les liens sur votre **INTRANET** > *Rubrique Bienvenue - La boîte à outils* > **SE RESTAURER**

LES BONS PLANS POUR SE LOGER

Équipez-vous à petit prix

- Les vide-greniers sur Nantes, en Vendée, ou près de Saint-Nazaire
- La Ressourcerie de l'île
- L'Ecocyclerie yonnaise
- Au bonheur des bennes à Saint-Nazaire, Emmaüs
- Les ateliers de récup'
- Repair café pour retaper vos vélos, apprendre à bricoler et réparer votre électroménager

Les aides financières

- L'APL de la Caisse d'allocations familiales, pour vous aider à régler une part de votre loyer.
- VISALE d'Action logement qui remplace la Caution Locative Étudiante (Clé) du Crous.
- Pass Logement de la Région, qui peut se porter caution pour vous auprès de votre propriétaire.
- Le Chèque énergie délivré par l'État.

Découvrez tous les types de logements possibles et imaginables

- Les logements du CROUS
- Les résidences privées
- La colocation
- Les agences
- Les particuliers
- Les logements HLM
- Les foyers

Retrouver toutes les infos logement du Crous sur : www.crous-nantes.fr/logements

Pensez à tout !

Quelques démarches à ne pas oublier :

- Signez le contrat de location et faire l'état des lieux d'entrée : **relisez bien** les documents que vous signez et soyez très attentifs à l'état du bien pour plus de sérénité lors de votre état des lieux de sortie.
- Versez au propriétaire ou à l'agence locative un dépôt de garantie ou une « caution ».
- Pensez à souscrire une « assurance-habitation » et à des abonnements pour l'électricité, le gaz et l'eau.
- Pensez à vous abonner à Internet et/ou téléphone portable.
- Ne pas oublier qu'au bout d'un an de logement, vous êtes redevable d'une taxe d'habitation pour votre logement.

Retrouvez le détail et les liens de toutes ces infos sur **INTRANET** > *Rubrique Bienvenue - La boîte à outils* > **SE LOGER**



[SORTIR]

- 78 LE PÔLE ÉTUDIANT
- 80 TURBULENCES
- 81 THÉÂTRE UNIVERSITAIRE

LE PÔLE ÉTUDIANT

Ils ont joué au Pôle étudiant

- Chloé • Arnaud Rebotini
 - Altin Gün • Colin Stetson
 - Fuck Buttons • Giant Swan
 - El-P • Mike Ladd
 - Sage Francis • Nihiloxica
 - Zombie Zombie • Radian
 - Yuksek • The Ex
 - Ninos Du Brazil • Moon Duo
 - C2C • Fishback
 - Waqwaq Kingdom
 - Simian Mobile Disco • Cheveu
 - Matias Aguayo & The Desdemonas
 - Josef Leimberg
- et bien d'autres encore...

Comment accéder au Pôle étudiant ?

Campus Tertre
Tram ligne 2 - arrêt Facultés
Bus lignes 25 et 83 - arrêt
Fac de Droit
(→ plan p. 98 n° 11)

Suivez tous les événements du Pôle étudiant



Le Pôle étudiant

La salle de diffusion de l'université

Concerts, expositions, débats, projections, représentations théâtrales..., le Pôle étudiant est le **lieu de vie culturelle par excellence** de l'Université de Nantes.

C'est un lieu ressource pour vos projets avec des services et des **espaces dédiés aux associations** : bureau associatif partagé, salle de réunion.

Vous trouverez également à l'**accueil du Pôle étudiant** toute l'information et des services pour faciliter votre vie étudiante.

Le Pôle étudiant est aussi un lieu de vie avec une **cafétéria** qui vous accueille toute la journée et en soirée.

L'Agenda de l'Université de Nantes

Retrouvez toute l'information sur les événements dans l'agenda, disponible en ligne sur : univ-nantes.fr/agenda.fr

Vous recevrez également l'agenda tous les 15 jours sur votre adresse mail prenom.nom@etu.univ-nantes.fr



Concert Metz + Le Villejuif Underground + Draha

TURBULENCES

Suivez les actus du Festival Turbulences

www.festival-turbulences.fr



<https://www.facebook.com/turbulencesnantes/>

Découvrir le Festival Turbulences

Chaque année au printemps, le festival Turbulences prend ses quartiers sur le campus Tertre et dans la ville.

Piloté par l'Université de Nantes, le TU-Nantes, le CROUS Pays de la Loire, l'École des Beaux-Arts de Nantes Saint-Nazaire et le Pont Supérieur de Nantes, Turbulences est un festival artistique et culturel s'inscrivant dans les Journées des arts et de la culture dans l'enseignement supérieur.

Pendant **4 jours** sur les campus des concerts, pièces de théâtre, spectacles, expositions d'arts visuels et performances créés par les étudiant-es.

Ça chante, ça échange, ça joue, ça court, ça danse et ça récite sur les campus! De nombreux événements secouent les espaces étudiants, ponctués par des propositions courtes hors les murs (DJ sets, danse...) qui viennent agiter le quotidien des étudiant-es.



THÉÂTRE UNIVERSITAIRE

Bons plans!

Étudiant-e: avec la carte TU à 5€, tous les spectacles sont à 5€!

Un lieu de vie + un café

Le TU, c'est aussi un espace pour boire un verre, se restaurer, échanger et se distraire, avant ou après le spectacle.

Un lieu d'échanges où se croisent spectateur-rices, comédien-nes, danseur-ses, metteur-ses en scène, technicien-nes, étudiant-es, chercheur-ses...

Ouvert du lundi au vendredi de 12h à 15h30 et les soirs de spectacle, 1h avant le début de la représentation et (longtemps) après le spectacle.

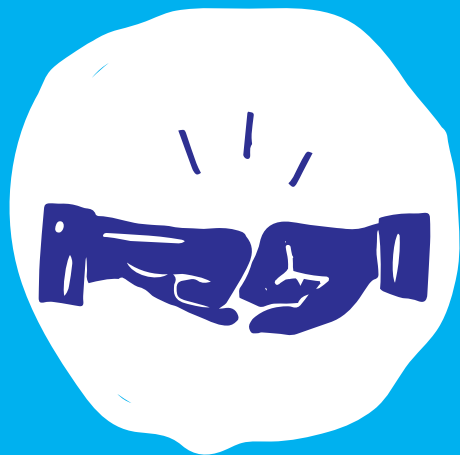
Le TU-Nantes

Lieu de création et de diffusion pour le spectacle vivant nouvelle génération, le TU-Nantes est un vivier d'expériences artistiques et culturelles.

En renouvellement permanent, il encourage les rencontres fertiles entre artistes, étudiant-es, comédien-nes, amateur-rices, danseur-ses, voisin-es, et individus en tout genre!

Premières tentatives et expériences artistiques, premiers choix de spectateur-rices autonomes, premiers engagements sur une scène...

Et de multiples conseils et lieux à découvrir sur votre INTRANET > Menu Bienvenue - Boîte à outils > Rubrique SORTIR



[S'ENGAGER]

84 ÊTRE ÉTUDIANT, ÊTRE CITOYEN

84 Les écogestes

85 La gestion des déchets

86 Les élections étudiantes

87 Vos représentant-es étudiant-es

88 LES INITIATIVES ÉTUDIANTES

89 LA FONDATION

ÊTRE ÉTUDIANT, ÊTRE CITOYEN

L'Université de Nantes a adopté en 2014 sa stratégie qualité et développement durable.

67%

du patrimoine raccordé à un réseau de chaleur (chauffage via des énergies renouvelables).

50 Gwh

C'est la consommation globale annuelle d'énergie de l'université (toutes sources d'énergie confondues), en 2018.

C'est l'équivalent de la consommation globale d'une ville de 120 000 habitant-es.

Consciente des enjeux sociétaux actuels, l'université agit sur sa **consommation énergétique** et sa **gestion des déchets**.

Vous pouvez participer à cet effort collectif en **adoptant des écogestes simples et pleins de bon sens**.

Les écogestes

UN | éco d'énergie
j'y pense, j'agis

LES 5 G(ESTES)



G#1 : J'éteins les lumières en partant



G#2 : J'éteins les appareils électriques



G#3 : J'éteins mon ordinateur avant de partir



G#4 : Je privilégie l'utilisation des copieurs multi-fonctions



G#5 : Je ferme le robinet après utilisation

Cette campagne vise une baisse de 20% des consommations énergétiques de l'Université, soit une économie d'environ 250 000 euros.

ÊTRE ÉTUDIANT, ÊTRE CITOYEN

La gestion des déchets

Nous vous remercions de trier vos déchets selon le système de recyclage en place dans votre bâtiment. Renseignez-vous auprès de l'accueil de votre bâtiment.

Pensez Zéro déchets ! Dans la mesure du possible, privilégiez les contenants réutilisables pour vos repas du midi et les gourdes plutôt que les bouteilles d'eau jetables.

Une question, un projet ?

dqdd@univ-nantes.fr

Plus d'infos sur : univ-nantes.fr/qualite-developpement-durable



Opération tri des déchets

ÊTRE ÉTUDIANT, ÊTRE CITOYEN

Élections étudiantes

Vous serez appelé-e à voter pour le renouvellement de vos représentant-es dans les conseils centraux de l'université et dans les conseils de votre composante.

Les mandats des élu-es étudiant-es sont de 2 ans.

Les élections étudiantes

Les élections universitaires sont un vrai moment d'apprentissage de la démocratie. En élisant vos représentant-es dans les différentes instances de l'université, vous choisissez celles et ceux qui seront vos relais privilégiés avec l'établissement.

Lorsque les étudiant-es se mobilisent au moment des élections, elles-ils donnent, grâce à des taux de votes significatifs, une pleine légitimité à leurs élu-es étudiant-es.

Il existe deux types d'élections étudiantes à l'université :

- les élections pour les conseils centraux, qui concernent l'ensemble de l'établissement
- les élections « locales » dans les composantes.



ÊTRE ÉTUDIANT, ÊTRE CITOYEN

Vos représentant-es étudiant-es

Membres des conseils à part entière (comme les représentants des personnels enseignants et administratifs), les élu-es étudiant-es sont des interlocuteur-trices privilégié-es entre vous et l'équipe dirigeante de l'université.

Elles-ils se prononcent sur des questions telles que les modes de validations de diplômes, les conditions d'attributions de bourses de mobilité ou de soutien aux projets étudiants, sur les questions de budget et des questions sociales, activités sportives et socioculturelles...

Vice-président-e et conseiller-ère étudiant-e

Un-e vice-président-e est élu pour deux ans par la commission formation et vie étudiante. Membre de l'équipe présidentielle, son domaine d'action concerne la vie étudiante et les élu-es étudiant-es.

Élu-es dans les conseils de composantes

Des étudiant-es sont élu-es dans votre faculté, école ou institut. C'est dans ces conseils que sont décidées les grandes orientations de votre composante en termes de pédagogie, recherche, vie étudiante...

Dans les conseils centraux (→ p. 106)

Les étudiant-es élu-es dans les conseils centraux traitent de questions sur la politique de formation, le budget, la stratégie de développement de l'université.

En savoir plus sur votre INTRANET
> *Engagement et initiatives étudiantes*

136 élu-es étudiant-es vous représentent

dans toutes les instances de l'Université de Nantes.

Les étudiant-es élu-es dans les conseils centraux :

- 6 au conseil d'administration
- 4 doctorant-es à la commission recherche
- 16 à la commission formation et vie étudiante (CFVU)
- 6 au conseil universitaire des relations internationales (CURI).

Se porter candidat-e

Vous pouvez devenir acteur-trice de l'université en participant aux instances chargées de la gérer.

Les élu-es étudiant-es bénéficient d'un statut particulier qui leur permet de poursuivre leurs études tout en s'investissant dans leur mandat.



LES INITIATIVES ÉTUDIANTES

L'université peut soutenir vos initiatives grâce aux conseils d'une équipe pour vous accompagner et à un fonds de subvention dédié.

Découvrez la vie associative de l'université, l'annuaire des associations, les animations sur : univ-nantes.fr/associations

S'engager dans une association

La rentrée est le moment idéal pour **découvrir les associations étudiantes, vous engager et participer à la vie étudiante** de votre campus. C'est aussi une bonne façon de s'intégrer et de lier connaissance. Les associations vous permettent aussi d'expérimenter et de monter vos propres projets pour enrichir votre parcours.

Initiatives étudiantes

Vous avez un projet qui concerne l'université et ses étudiant-es à Nantes, La Roche-sur-Yon ou Saint-Nazaire : exposition, débat, concert, théâtre, rencontre sportive, **la direction de la vie étudiante est là pour vous conseiller et vous accompagner dans la réflexion et la mise en place de vos projets individuels et collectifs.**

Des moyens pour mettre en œuvre vos projets dans les meilleures conditions

Un fonds de subvention **destiné à financer vos projets qui contribuent à dynamiser et animer la vie étudiante** sur les campus de l'Université de Nantes.

Contact et informations

dve@univ-nantes.fr • univ-nantes.fr/dve
univ-nantes.fr/portailassos

Pôle étudiant - Campus du Tertre, tram ligne 2 - arrêt Facultés (→ plan p. 98 n° 11).



LA FONDATION

FONDATION UNIVERSITÉ DE NANTES

Pour en savoir plus,
consultez notre site Web :
www.fondation.univ-nantes.fr
Chaque don compte !

Une université qui progresse, profite à tous-tes : une fondation au service de son université

La Fondation de l'Université de Nantes rassemble une communauté de cœur et d'intérêt, engagée dans la transformation de l'université. Elle s'investit pour défendre les valeurs de transmission et de savoir partagé au bénéfice des générations futures.

La Fondation de l'Université de Nantes collecte ainsi des dons auprès des particuliers et des entreprises pour accompagner le développement et la promotion de l'Université de Nantes, de ses composantes et laboratoires. Ces dons permettent de financer des projets d'intérêt général qui bénéficient aux équipes de recherches, aux enseignant-es et aux étudiant-es.

Contacts

Fondation de l'Université de Nantes
Bâtiment des Ateliers et Chantiers de Nantes
0272648892 - fondation@univ-nantes.fr





[SE DÉPLACER]

92 SE DÉPLACER À NANTES ET PLUS

93 SE DÉPLACER À SAINT-NAZAIRE ET LA ROCHE-SUR-YON

94 PLAN DES CAMPUS

95 Campus universitaires de Nantes

96 Campus Centre Loire

97 Campus Île de Nantes

98 Campus du Tertre

99 Campus de la Lombarderie

100 Campus La Fleuriaye - Chantrierie

101 Campus de La Roche-sur-Yon

102 Campus de Saint-Nazaire

SE DÉPLACER À NANTES ET PLUS

Nantes

- **Tan**, le réseau de transports en commun de Nantes Métropole, bus, trams, navibus (transport fluvial), busway et navette aéroport. www.tan.fr
- **Bon à savoir** : La tarification solidaire de Nantes Métropole pour les étudiants à faible revenu : www.metropole.nantes.fr/services/deplacements-stationnement/aides-deplacement/tarif-tan-solidaire
- **Bicloo**, les vélos en libre-service de Nantes Métropole. www.bicloo.nantesmetropole.fr
- **Géovélo**, l'application de guidage pour les cyclistes. Calculez des itinéraires vélo sécurisés, quotidiens, rapides ou touristiques. www.geovelo.fr
- **Vélocampus**, prêt de vélos aux étudiant-es. www.velocampus.net
- **Marguerite**, les voitures en libre-service à Nantes. www.imarguerite.com/
- La plateforme **Ouestgo.fr**, pour les covoiturages du quotidien et de proximité www.ouestgo.fr/

Loire-Atlantique

- **Lila**, le réseau de transport de Loire-Atlantique, 45 lignes régulières desservant les communes du département. <http://lila.loire-atlantique.fr>

Pays de la Loire

- **Destineo**, votre itinéraire en Pays de la Loire en un clic. www.destineo.fr
- **TER Pays de la Loire**, le réseau ferré de la région. www.ter-sncf.com

À l'Université de Nantes

- Vous trouverez des **espaces de stationnement pour les vélos** sur tous les campus.
- Les parkings sur les plans détaillés des campus : univ-nantes.fr/plans
- Les transports : univ-nantes.fr/transports



Attention!

La voiture n'est pas le meilleur moyen pour vous déplacer sur les campus nantais. Privilégiez les transports en commun ou le vélo!

SE DÉPLACER À SAINT-NAZAIRE ET LA ROCHE-SUR-YON

Saint-Nazaire

- **Stran**, le réseau de transports en commun de l'agglomération nazairienne www.stran.fr
- **Vélycéo**, service de location de vélo de la Carène www.velyceo.com/

La Roche-sur-Yon

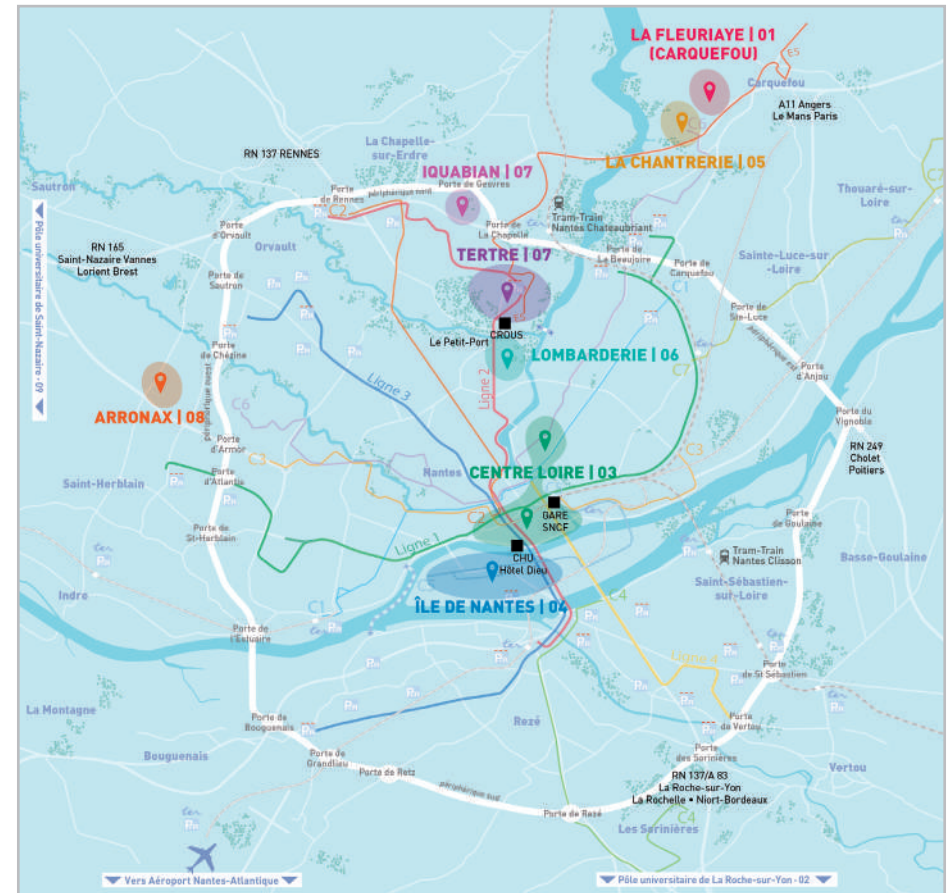
- **Application Mobilisy** de l'agglomération de La Roche-Sur-Yon (trafic et itinéraires sur le réseau en temps réel)
- **Impulsyon**, le réseau de transports en commun de La Roche-sur-Yon www.impulsyon.fr
- **La maison du vélo**, propose un service de location de vélo www.centrevélo.com



Pour se repérer,
voici les plans des campus



univ-nantes.fr/plans



Campus universitaires de Nantes

TRANSPORTS	Lignes Chronobus
Tramway - ligne 1	C1 - C2 - C3 - C4 - C5 - C6 - C7
Tramway - ligne 2	
Tramway - ligne 3	
Busway - ligne 4	
Ligne express E5	

La Fleuriaye - Carquefou (O1)

IUT de Nantes - site La Fleuriaye

Centre Loire (O3)

- Présidence/ Amphithéâtre
- Médecine/ Odontologie
- Institut de recherche en santé (IRSUN)
- Pharmacie / BU Santé
- Maison des échanges internationaux et de la francophonie (MEIF)
- Maison des chercheurs étrangers
- IUT de Nantes - Site Joffre
- Maison des sciences de l'homme (MSH) Institut d'études avancées (IEA)

Île de Nantes (O4)

- Formation continue/ Université permanente/ CFA
- Fondation de l'Université de Nantes (*Ateliers et Chantiers de Nantes*)
- Capacités SAS, filiale de l'Université de Nantes
- IRIS7 - Nantes biotech
- Halle à Ouest, pôle interdisciplinaire dédié aux cultures numériques

La Chantrerie (O5)

- Polytech Nantes : école d'ingénieurs de l'Université de Nantes

Lombarderie (O6)

- Sciences et techniques
- Maison des services universitaires :
 - SUIO - Service universitaire d'information et d'orientation
 - Orientation - Parcours - Mémoires
 - Service santé des étudiants
 - Relais handicap
 - Service de médecine préventive des personnels de l'université

Tertre (O7)

- Lettres, langues, sciences humaines et sociales (laoio, psycho, histoire, histoire de l'art, glo)
- Droit, IAE Nantes, Ipag
- Inspé* : Launay-Violette
- Inspé* : Recteur Schmitt (siège académique)
- STAPS
- SJAPS (Service universitaire des activités physiques & sportives)
- * Institut national supérieur du professorat et de l'éducation

IQUABIAN (O7)

- Pôle agroalimentaire IQUABIAN (4 rue de la Gérauldère)

Pôle Bio ouest (O8)

- Cyclotron Arronax



UNIVERSITÉ DE NANTES



Site 03

Campus Centre Loire

Médecine
Odontologie
Pharmacie
IUT de Nantes

- 1 Présidence de l'université
- 2 Faculté de médecine et techniques médicales
Direction de la qualité et du développement durable
- 3 Amphithéâtre - Faculté de médecine
Pôle gestion et développement des compétences
- 4 Faculté des sciences pharmaceutiques et biologiques
BU Santé
- 5 Faculté d'odontologie
- 6 Institut de recherche en santé de l'université (IRSUN)
- 7 École de sages-femmes
Hôpital mère-enfant - Maternité
- 8 Maison des échanges internationaux et de la francophonie (MEIF)
Maison des chercheurs étrangers
- 9 Direction du plan, de l'immobilier et de la logistique
- 10 École nationale supérieure maritime (ENSM)
38, rue Gabriel Péri - Nantes
- 11 Institut d'études avancées (IEA) de Nantes
Maison des sciences de l'homme (MSH) Ange Guépin
- 12 Direction du plan, de l'immobilier et de la logistique
- 14 Direction de la recherche, des partenariats et de l'innovation - Service partenariat et innovation
- 15 IUT de Nantes

TRANSPORTS

- Station Bicielo proche
- Tramway - ligne 1
- Tramway - ligne 2
- Tramway - ligne 3
- Busway - ligne 4
- Bus - ligne 26
- Chronobus - ligne C2
- Chronobus - ligne C3
- Chronobus - ligne C4

Pour plus d'infos, rdv sur www.tan.fr



Site 04

Campus Île de Nantes

Formation continue
Fondation de l'Université de Nantes
Capacités
IRS 2 - Nantes Biotech
Halle 6 Ouest - Pôle interdisciplinaire dédié aux cultures numériques

- 1 Formation continue
Université permanente
CEA Formasup
Fondation de l'Université de Nantes
(Ateliers et chantiers de Nantes)
- 2 Capacités SAS, filiale de l'Université de Nantes
(Bât. Atlantica)
- 3 IRS 2 - Nantes Biotech
- 4 Halle 6 Ouest - Pôle interdisciplinaire dédié aux cultures numériques (42 rue de la Tour d'Auvergne)

TRANSPORTS

- Station Bicielo proche
- Tramway - ligne 1
- Tramway - ligne 2
- Tramway - ligne 3
- Busway - ligne 4
- Bus - ligne 26
- Chronobus - ligne C5

Pour plus d'infos, rdv sur www.tan.fr





Site 07

Campus Tertre

Lettres, langues, sciences humaines et sociales, droit, IAE Nantes - Économie & management, professorat et éducation (Inspé), STAPS

- 1 Château du Tertre
- 2 Local technique
- 3 Scolarité lettres, langues, sciences humaines et sociales, UFR histoire, histoire de l'art et archéologie, UFR sociologie/ Faculté de psychologie, Service universitaire des langues Café/ Stéphane Hessel
- 5 Géographie et aménagement régional (IGARUN) Pôle audiovisuel multimédia (PAM) Bu Lettres
- 6 Droit et sciences politiques/ IPAG
- 7 Langues et cultures étrangères
- 9 IAE Nantes - Bât. Erdre
- 10 BU Droit
- 11 Pôle étudiant
- 12 Lettres et langues - Bât. Censive
- 13 Théâtre universitaire
- 14 IAE Nantes/ Entrepreneuriat étudiant - Bât. Petit-Port
- 15 SUAPS (Service universitaire des activités physiques et sportives)
- 16, 17, 18 Granges 1 et 2, dojo, vestiaire
- 19, 20 UFR STAPS/ Amphithéâtre Bât. Nouveau Tertre
- 21 Inspé - Institut national supérieur du professorat et l'éducation Site de Nantes - Launay-Violette
- 22 Inspé - Salles de Formation continue - Bât. CD
- 23 Inspé - Siège académique - Administration - Bât. EO
- 24 Amphi et salles de cours UFR STAPS - Bât. FD
- 25 Accueil site
- 26 Logements

TRANSPORTS

- Station Bicloz proche
- Tramway - ligne 2
- Bus - ligne C23
- Bus - ligne 26
- Bus - ligne 64
- Bus - ligne 75
- Bus - ligne 80
- Bus - ligne 86
- Ligne express E5

Pour plus d'infos, rdv sur www.tan.fr



Site 06

Campus Lombarderie

Sciences et techniques
Maison des services universitaires

- 1 Bât. administratif, scolarité
- 2 Amphis A, B, C, D, E
- 3 Bât. enseignement
- 4 Recherche Physique
- 5 Recherche Géologie Laboratoire de planéologie et géodynamique
- 6 TP Zoologie Botanique
- 7 Serres
- 8 Recherche Biologie et physicochimie cellulaire
- 9 Recherche Biologie et physicochimie cellulaire Centre de développement pédagogique
- 10 Recherche Maths Laboratoire de mathématiques - Jean Leray
- 11 Laboratoire des sciences du numérique - LS2N
- 12 TP Chimie
- 13 TP Physique
- 14 Bât. Enseignement
- 15 Bât. Enseignement Informatique
- 16 Services techniques
- 18 BU Sciences
- 21 Base d'aviron
- 22 Chimie et interdisciplinaire : synthèse, analyse et modélisation (CEISAM)
- 23 Comité des personnels (CPLUN)
- 25 Centre François Viète
- 26 Bât. Erdre (Enseignement)
- 27 ISOMER
- 28 Amphis F, G, H
- 29 Café/
- 30 Imprimerie centrale
- 31 Institut des matériaux - Jean Rouxel
- 32 Microcaractérisation
- 34 Laboratoire des sciences du numérique - LS2N
- 35 Maison des services universitaires Orientation - Parcours - Métiers (SUJO) Service de santé des étudiants (SUMPPS) Médecine du personnel (MPPU) Relais handicap

TRANSPORTS

- Station Bicloz proche
- Tramway - ligne 2
- Autobus - ligne 23
- Autobus - ligne 70

Pour plus d'infos, rdv sur www.tan.fr





Site 01

Campus La Fleuriaye [Carquefou]

IUT de Nantes
Centre de documentation

IUT de Nantes
Centre de documentation

TRANSPORTS
Ligne Express E5
Autobus - ligne 75
Autobus - ligne 95
Parking relais TAN

Pour plus d'infos, rdv sur www.tan.fr

WiFi universitaires ou adhérents dans tous les bâtiments universitaires

Site 05

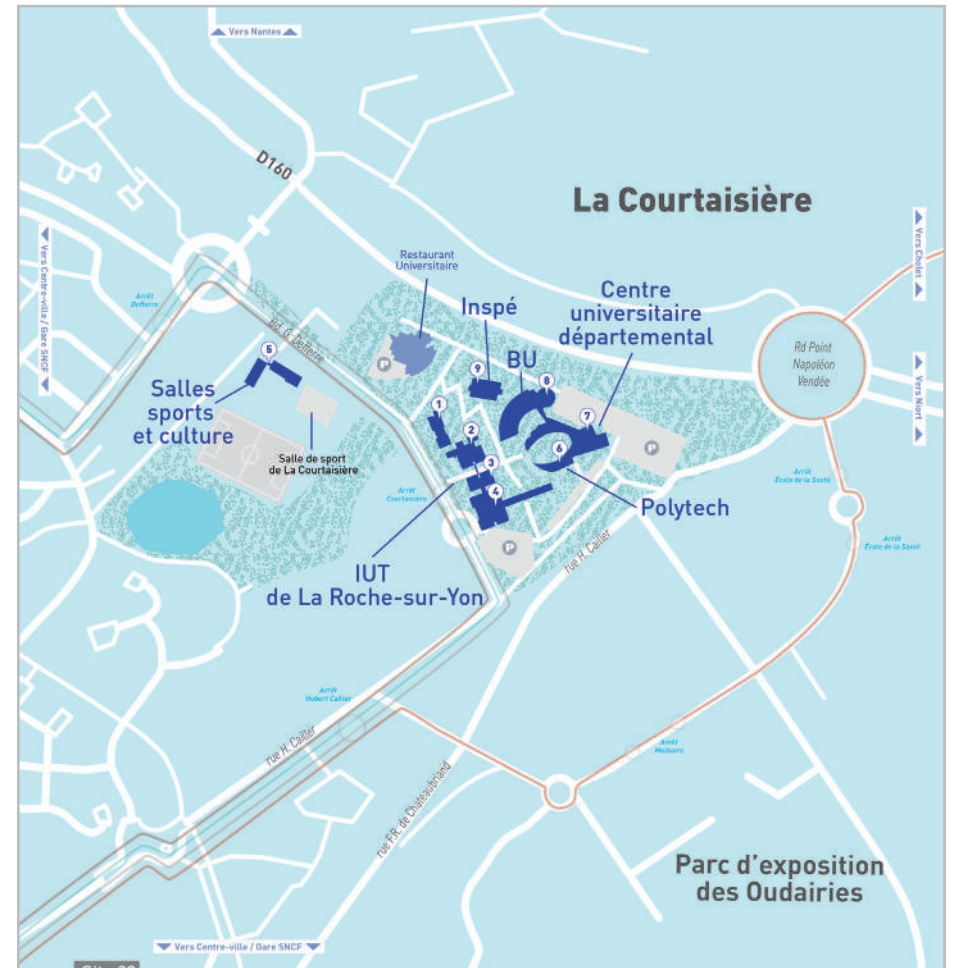
Campus La Chantrerie

Polytech Nantes
BU Technologies

- 1 Polytech Nantes Bâtiment RIESTE
- 2 Polytech Nantes Bâtiment ISITEM
- 3 BU Technologies Institut de l'Homme et de la Technologie (IHT - Polytech Nantes)
- 4 Recherche ETMPA (Énergie thermique, matériaux et procédés associés)

TRANSPORTS
Ligne Express E5
Autobus - ligne 75
Chronobus - ligne C4
Parking relais TAN

Pour plus d'infos, rdv sur www.tan.fr



Site 02

Campus de La Roche-sur-Yon

Centre universitaire départemental
INSPE - IUT de La Roche-sur-Yon

- 1 6 4 IUT de La Roche-sur-Yon
- 5 Salles sports (ISUAPS) et culture
- 6 6 6 Centre universitaire départemental Polytech BU La Roche-sur-Yon
- 9 INSPE (Institut national supérieur du professorat et de l'éducation)

WiFi universitaires ou adhérents dans tous les bâtiments universitaires

TRANSPORTS
Bus - ligne 7A
Bus - ligne 7B
Bus - ligne F
Bus - ligne 1P
*Uniquement en période estivale

Pour plus d'infos, rdv sur l'appli [mobility](http://mobility.tan.fr)





Site 09

Campus de Saint-Nazaire

IUT de Saint-Nazaire
Centre universitaire
Gavy-Océanis

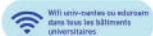
Heinlex

- 1a Génie civil 2
- 1b Génie civil 1
- 2 Mesures Physiques 1
- 3 Espace technologique MP/GIM
- 4 Mesures Physiques - Génie Industriel et maintenance
- 5 Génie chimique 1
- 6 Tech. Commerc.
- 7 Administration
- 8 Formation continue
+ Centre documentation de l'IUT
- 9 Génie chimique + GP
- 10 Amphi A - Amphi B

Gavy-Océanis

- 11 Chaufferie
- 12 Hall technologique GIM
- 13 Amphi C - SUAPS
- 14 GLT
- 15 Soute à produits chimiques
- 16 Logements
- 17 Labo recherche GEM
- Gavy-Océanis**
- 18 Centre de recherche et de transfert de technologies (CRTT) René Kerviler
- 19 Centre universitaire Gavy-Océanis - BU Saint-Nazaire - Polytech
- 20 Plateforme R&D Algosolis

TRANSPORTS
Ligne Hélyce
Bus - ligne U3
Pour plus d'infos, rdv sur www.stran.fr



[DÉCOUVRIR]



106 FONCTIONNEMENT DE L'UNIVERSITÉ DE NANTES

LE FONCTIONNEMENT DE L'UNIVERSITÉ DE NANTES



Les élu-es

Les élu-es sont issu-es de toute la communauté universitaire et représentent les enseignant-es, les personnels administratifs et techniques (BIATSS) et les étudiant-es.

Des personnalités extérieures sont également élues au sein des instances de l'université ou désignées par des organismes extérieurs.

Les élu-es participent à la vie démocratique de l'établissement et prennent collectivement toutes les décisions qui concernent l'université.

LE FONCTIONNEMENT DE L'UNIVERSITÉ DE NANTES

Deux niveaux de décisions coexistent : l'exécutif et le législatif.

L'exécutif

L'université est dirigée par un-e président-e assisté-e d'un bureau, élu-e pour 4 ans par le conseil d'administration.

Le bureau est composé de vice-président-es, de conseiller-ères.

Le législatif : les conseils

Les grandes décisions qui guident l'exécutif sont prises dans les conseils et commissions composés d'enseignant-es, de personnels administratifs et techniques et d'étudiant-es.

Ils sont répartis en 2 niveaux :

- **celui de l'université, le niveau central** (conseil d'administration, conseil académique, commission recherche, commission formation et vie universitaire, conseil universitaire des relations internationales)
- **celui des composantes, le niveau local.**

Direction générale des services

La direction générale des services coordonne et organise l'ensemble des directions administratives, financières et techniques de l'université.

Ces directions sont organisées autour de deux grandes missions :

- Gestion et développement
- Soutien aux missions universitaires.

Elles assurent la mise en œuvre de la politique de l'établissement sous l'autorité du directeur général des services.

UFR (aussi appelées facultés), écoles, instituts, départements, laboratoires

L'université est composée de 20 composantes : 11 unités de formation et de recherche (UFR), 6 instituts, 1 école supérieure de professorat et d'éducation, 1 école d'ingénieurs et 1 observatoire des sciences de l'univers.

Ces composantes regroupent généralement des départements d'enseignement et des laboratoires de recherche. Elles ont leur propre conseil de gestion.

[S'INFORMER]



110 LES CONTACTS UTILES

117 GLOSSAIRE

Pour trouver le bon correspondant, voici les contacts utiles



LES CONTACTS UTILES

Votre service de scolarité

Retrouvez les contacts de vos scolarités sur votre *INTRANET > SCOLARITÉ, INSCRIPTION, CALENDRIER*

● Droit, sciences économiques et de gestion

IAE Nantes-Économie & management

Bâtiment Erdre
Chemin de la Censive du Tertre
BP 52 231
44 322 Nantes CEDEX 3
02 40 14 17 17
(→ plan p. 98 - n° 9)

Bâtiment Petit-Port

Chemin de la Censive du Tertre
BP 62 232
44 322 Nantes CEDEX 3
02 76 64 18 00
iae.univ-nantes.fr
(→ plan p. 98 - n° 14)

Site de l'École nationale supérieure maritime

38 rue Gabriel Péri
BP 90 303
44 103 Nantes CEDEX 04
09 70 00 03 00
(→ plan p. 96 - n° 10)

Institut de préparation à l'administration générale (IPAG)

Chemin de la Censive du Tertre
BP 81 307
44 313 Nantes CEDEX 3
02 40 14 16 11
ipag.univ-nantes.fr
(→ plan p. 98 - n° 7)

Droit et sciences politiques

Chemin de la Censive du Tertre
BP 81 307
44 313 Nantes CEDEX 3
02 40 14 15 15
droit.univ-nantes.fr
(→ plan p. 98 - n° 7)

BU droit

Chemin de la Censive du Tertre
BP 12 236
44 322 Nantes CEDEX 3
02 53 52 25 00
bu-droit-contact@univ-nantes.fr
(→ plan p. 98 - n° 10)



Nouveau Tertre

LES CONTACTS UTILES

● Langues

Langues et cultures étrangères

Chemin de la Censive du Tertre
BP 81 227
44312 Nantes CEDEX 3
0240141299
flce.univ-nantes.fr
(→ plan p. 98 - n° 8)

● Lettres et sciences humaines

Lettres et langages

Chemin de la Censive du Tertre
Bâtiment Censive
BP 81 227
44312 Nantes CEDEX 3
0253522200
lettreslangages.univ-nantes.fr
(→ plan p. 98 - n° 12)

Institut de géographie et aménagement régional (IGARUN)

Chemin de la Censive du Tertre
BP 81 227
44312 Nantes CEDEX 3
0253487552 (matin)
0253487512 (après-midi)
igarun.univ-nantes.fr
(→ plan p. 98 - n° 5)

Histoire, histoire de l'art et archéologie

Chemin de la Censive du Tertre
Bâtiment Tertre
BP 81 227
44312 Nantes CEDEX 3
0253522551
histoire.univ-nantes.fr
(→ plan p. 98 - n° 3)

● Psychologie

Chemin de la Censive du Tertre
Bâtiment Tertre
BP 81 227
44312 Nantes CEDEX
0253522649
psychologie.univ-nantes.fr
(→ plan p. 98 - n° 3)

● Sociologie

Chemin de la Censive du Tertre
Bâtiment Tertre
BP 81 227
44312 Nantes CEDEX
0253487755
sociologie.univ-nantes.fr
(→ plan p. 98 - n° 3)

Sciences et techniques des activités physiques et sportives (STAPS)

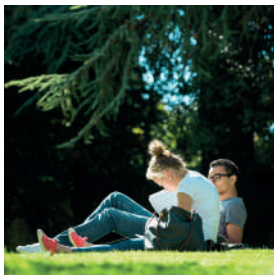
25 bis boulevard Guy Mollet
BP 72206
44322 Nantes CEDEX 3
0251837200
staps.univ-nantes.fr
(→ plan p. 98 - n° 19)

● BU Lettres

Chemin de la Censive du Tertre
BP 32211
44322 Nantes CEDEX 3
Tél. 0240141332
bu-lettres-contact@univ-nantes.fr
(→ plan p. 98 - n° 6)

● BU Sciences

(→ plan p. 99 - n° 18)



Campus Lombarderie

LES CONTACTS UTILES

● Santé

Médecine et techniques médicales

1 rue Gaston Veil
44035 Nantes CEDEX 1
0240412828
medecine.univ-nantes.fr
(→ plan p. 96 - n° 2)

● Odontologie

1 place Alexis Ricordeau
BP 84215
44042 Nantes CEDEX 1
0240412921
odonto.univ-nantes.fr
(→ plan p. 96 - n° 5)

Sciences pharmaceutiques et biologiques

9 rue Bias
BP 61112
44035 Nantes CEDEX 1
0253484100
pharmacie.univ-nantes.fr
(→ plan p. 96 - n° 4)

● BU Santé

9 rue Bias
BP 61112
44011 Nantes CEDEX 1
Tél. 0253484700
bu-sante-contact@univ-nantes.fr
(→ plan p. 96 - n° 4)

● Sciences

Sciences et techniques

2 rue de la Houssinière
BP 92208
44322 Nantes CEDEX 3
0251125212
sciences-techniques.univ-nantes.fr
(→ plan p. 99)

● BU Sciences

Site Lombarderie
2 rue de la Houssinière
BP 82207
44322 Nantes CEDEX 3
Tél. 0251125220
bu-sciences-contact@univ-nantes.fr
(→ plan p. 99 - n° 18)

● Pôle universitaire de Saint-Nazaire

Site de Gavy
Boulevard de l'université
BP 152
44603 Saint-Nazaire CEDEX
0240905040
polesn.univ-nantes.fr
(→ plan p. 102)

● BU Saint-Nazaire

(Bibliothèque Étienne Garnier)
Campus de Gavy Océanis
Boulevard de l'Université
BP 152
44603 Saint-Nazaire CEDEX
0240905096
bu-saintnazaire-contact@univ-nantes.fr
(→ plan p. 102 - n° 19)

● Pôle universitaire de La Roche-sur-Yon

Pôle universitaire yonnais
221 rue Hubert Cailler
CS 50020
85035 La Roche-sur-Yon
0253804100
polelrsv.univ-nantes.fr
(→ plan p. 101)

● BU La Roche-sur-Yon

Pôle universitaire yonnais
221 rue Hubert Cailler
CS 50020
85035 La Roche-sur-Yon
CEDEX
0253804134
bu-larochesuryon-contact@univ-nantes.fr
(→ plan p. 101 - n° 8)

LES CONTACTS UTILES

● Technologies

IUT de Nantes

Site de la Fleuriaye
2 avenue du Pr Jean Rouxel
BP 539
44475 Carquefou CEDEX
0228092000
(→ plan p. 100)

Site du centre-ville

3 rue Maréchal Joffre
BP 34 103
44041 Nantes CEDEX 1
0240306090
iutnantes.univ-nantes.fr
(→ plan p. 96 - n° 15 à 17)

IUT de Saint-Nazaire

58 rue Michel Ange - BP 420
44606 Saint-Nazaire CEDEX
0240178159
iut-sn.univ-nantes.fr
(→ plan p. 102)

IUT de La Roche-sur-Yon

18 boulevard Gaston Defferre
cs 50020
85035 La Roche-sur-Yon
CEDEX
0253804100
iutlaroche.univ-nantes.fr
(→ plan p. 101 - n° 1 à 4)

Polytech Nantes

École d'ingénieurs
de l'Université de Nantes

Site de la Chantrerie

Rue Christian Pauc
CS 50609
44306 Nantes CEDEX 3
0240683200
(→ plan p. 100)

Site de Gavy

Gavy Océanis
CS 70152
44603 Saint-Nazaire CEDEX
0240905030
polytech.univ-nantes.fr
(→ plan p. 102)

Site de la Courtaisière

18 boulevard Gaston Defferre
85035 La Roche-sur-Yon CEDEX
Tél. : 02 514740 00
polytech.univ-nantes.fr
(→ plan p. 102)

BU Technologies

Site Chantrerie
Rue Christian Pauc
BP 70611
44306 Nantes
0251857442/43
bu-technologies-contact@univ-nantes.fr
(→ plan p. 100 - n° 3)

● Institut national supérieur du professorat et de l'éducation (Inspé)

23 rue Recteur Schmitt
BP 92235
44322 NANTES CEDEX 3
0253592300
inspe.univ-nantes.fr
(→ plan p. 96 - n° 21)

● Bibliothèques associées et partenaires

univ-nantes.fr/BU
> BIBLIOTHÈQUES ASSOCIÉES
& PARTENAIRES

● Université permanente

Bâtiment « Ateliers et chantiers de Nantes »
2 bis bd Léon Bureau
Bureau 206
44200 NANTES
0272648864
univ-perm@univ-nantes.fr
(→ plan p. 97 - n° 1)



Bâtiment Pharmacie et BU Santé

LES CONTACTS UTILES

● Les services de l'Université de Nantes

Direction de la vie étudiante (DVE)

Pôle étudiant
Chemin de la Censive du Tertre
BP 41214
44312 Nantes CEDEX 3
0272640440
dve@univ-nantes.fr
(→ plan p. 98 - n° 11)

Direction de la culture et des initiatives (DCI)

Pôle étudiant
Chemin de la Censive du Tertre
BP 41214
44312 Nantes CEDEX 3
0272640453
culture@univ-nantes.fr
(→ plan p. 98 - n° 11)

Direction de la qualité et du développement durable

dqdd@univ-nantes.fr



Direction des relations internationales (DRI)

Maison des échanges internationaux et de la francophonie (MEIF)
15 Chaussée de la Madeleine
BP 13522
44035 Nantes CEDEX 1
33253462162
international@univ-nantes.fr
(→ plan p. 96 - n° 8)

Service de santé des étudiant-e-s (Sumpps)

Maison des services
110 bd Michelet - BP 32238
44322 Nantes CEDEX 3
0240371050
et 0240371069
sumpps@univ-nantes.fr
(→ plan p. 99 - n° 35)

Relais handicap

Maison des services
110 bd Michelet - BP 42212
44322 Nantes CEDEX 3
0240371035
relais.handicap@univ-nantes.fr
(→ plan p. 99 - n° 35)

Service universitaire d'information et d'orientation (SUIO)

Maison des services
110 bd Michelet - BP 42212
44322 Nantes CEDEX 3
0240371000
suio@univ-nantes.fr
(→ plan p. 99 - n° 35)

Mission Entrepreneuriat

IAE (bâtiment Petit Port, bureau 112)
Chemin de la Censive du Tertre
BP 62232
44322 Nantes CEDEX 3
0276641829
entrepreneuriat@univ-nantes.fr
(→ plan p. 98 - n° 14)

Service universitaire des langues & Centre de ressources en langues

Chemin de la Censive du Tertre
Bâtiment 3 - 3^e étage
BP 81227
44312 Nantes CEDEX 3
servicelangues@univ-nantes.fr
(→ plan p. 98 - n° 3)

Sport (SUAPS)

3 boulevard Guy Mollet
44300 Nantes
0240998448
suaps@univ-nantes.fr
(→ plan p. 98 - n° 15)

● Centre de Formations des apprentis (CFA) inter-universités

Bâtiment « Ateliers et chantiers de Nantes »
2 bis bd Léon Bureau
44200 NANTES
0272648871
www.cfainteruniversites.com
(→ plan p. 97 - n° 1)



—————
**Pour tout savoir,
voici un glossaire pratique**
—————



GLOSSAIRE

BU

Bibliothèque universitaire.
6 BU réparties sur 7 sites :

- BU Droit
- BU Lettres
- BU Santé
- BU Sciences
- BU Technologies
- BU La Roche-sur-Yon
- BU Saint-Nazaire.

C2i

Culture et compétences
numériques

CM

Cours magistral

TD

Travaux dirigés

TP

Travaux pratiques

UE

Unité d'enseignement

UED

Unité d'enseignement découverte

Composantes

Les UFR, faculté, instituts et école sont les composantes de l'Université de Nantes.

Crédits/ECTS

Le système de crédits offre une unité de validation lisible dans les pays de l'espace européen de l'enseignement supérieur. C'est en quelque sorte une « monnaie d'échange commune ». Chaque unité d'enseignement (UE) validée donne lieu à l'obtention d'un certain nombre de crédits, sur la base de 30 crédits maximum par semestre.

Les crédits acquis sont définitivement capitalisables. Ils sont transférables (sous réserve d'acceptation par l'équipe pédagogique) en France et en Europe, c'est-à-dire qu'ils permettent à l'étudiant-e de faire reconnaître le parcours déjà réalisé et de poursuivre son cursus dans un autre établissement sans recommencer l'intégralité du parcours.

CRL

Centre de ressources en langues

DCI

Direction de la culture et des initiatives

DEVU

Direction des études et de la vie universitaire

Domaine de formation

Toutes les formations du LMD sont regroupées en domaines. Un domaine regroupe plusieurs disciplines. L'Université de Nantes propose quatre domaines :

- Arts, lettres, langues
- Droit, économie, gestion
- Sciences humaines et sociales
- Sciences, technologie, santé

Chaque domaine se subdivise en mentions et le cas échéant chaque mention en spécialités.

DRI

Direction des relations internationales

DVE

Direction de la vie étudiante

ECTS

Voir Crédits

GLOSSAIRE

Erasmus+

Programme financé par l'Union européenne et proposant des mesures destinées à soutenir les activités européennes et internationales des établissements d'enseignement supérieur, notamment la mobilité des étudiant-es (études ou stage), des enseignant-es et de l'ensemble du personnel.

FSDIE

Fonds de solidarité et de développement des initiatives étudiantes. Pour financer les projets portés par les étudiant-es, destinés à dynamiser et animer la vie étudiante sur les campus de l'Université de Nantes.

LMD

Licence - Master - Doctorat

MoDimes

Langues moins dites et moins enseignées.

Parcours

Le parcours donne la possibilité à l'étudiant-e de personnaliser et professionnaliser sa formation par des options, le tout dans un ensemble cohérent de matières.

Passerelles

Possibilités de réorientation prévues par l'organisation des enseignements.

RU

Restaurant universitaire

S1-S2

1^{er} semestre – 2^e semestre

SUAPS

Service universitaire des activités physiques et sportives

SUIO

Service universitaire d'information et d'orientation

SUL

Service universitaire des langues

SUMPPS

Service universitaire de médecine préventive et promotion de la santé.

C'est le service santé des étudiant-es.

UFR

Unité de formation et de recherche. Les facultés sont devenues des UFR. Certaines facultés ont souhaité maintenir dans leur statut la dénomination « faculté ».

[NOTES]

120



A series of horizontal dotted lines for writing notes, starting below a solid horizontal line and extending across the width of the page.

[NOTES]

121



A series of horizontal dotted lines for writing notes, starting below a solid horizontal line and extending across the width of the page.

[NOTES]

122



A series of horizontal dotted lines for writing notes.

[NOTES]

123



A series of horizontal dotted lines for writing notes.

[NOTES]

124



A series of horizontal dotted lines for writing notes, starting below a solid horizontal line and extending across the width of the page.

[NOTES]

125



A series of horizontal dotted lines for writing notes, starting below a solid horizontal line and extending across the width of the page.

[NOTES]

126



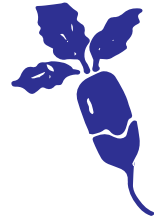
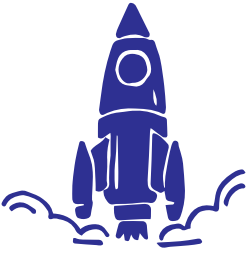
A series of horizontal dotted lines for writing notes, starting below a solid horizontal line and extending across the width of the page.

[NOTES]

127



A series of horizontal dotted lines for writing notes, starting below a solid horizontal line and extending across the width of the page.





UNIVERSITÉ DE NANTES